

חוות דעת ביטחונית לעתירה בעניין תוואי 'מכשול הביטחון' במרחב כפין שבאזור

יהודה ושומרון

אני החתום מטה, אל"ם במילי דר' שאול אריאלי, נתבקשתי על ידי עמותת "המוקד להגנת הפרט" לחוות דעתי המקצועית בתחום הביטחון לעניין האפשרות בהעתקת 'מכשול הביטחון' בקטע כפין שבאזור יהודה ושומרון והצמדתו לקו הירוק. אני נותן חוות דעתי זו במקום עדות בבית המשפט ואני מצהיר בזאת כי ידוע לי היטב, שלעניין הוראות החוק הפלילי בדבר עדות שקר בשבועה בבית המשפט, דין חוות דעתי זו כשהיא חתומה על ידי כדין עדות בשבועה שנתתי בבית המשפט.

השורה התחתונה של חוות-דעתי היא כדלקמן:

לדעתי יש בהעתקת מכשול הביטחון לתוואי המבוסס על ה'קו הירוק' בכדי להשיג את התכליות הביטחוניות במלואן, וכן להסרת הפגיעה בתושבי כפין, עכאבה ונזלאת עיסא (ראה תוואי המכשול המוצע במפה מספר 1 בצבע כחול). יתרה מזאת, יש במכשול הביטחון על בסיס ה'קו הירוק' בכדי לענות בצורה ביטחונית טובה יותר על חלק מהצרכים הביטחוניים מאשר בתוואי הקיים.

פרטי ניסיוני המקצועי הרלוונטי

1. מח"ט צפונית עזה בתקופה בה נבנה 'מכשול הביטחון' ברצועת עזה.
2. ראש מנהלת 'קשת צבעים ב' בפיקוד המרכז.
3. סגן מזכיר צבאי לשרי הביטחון יצחק מרדכי, משה ארנס ואהוד ברק.
4. ראש מנהלת המו"מ במשרד ראש הממשלה בכהונתו של אהוד ברק.
5. יועץ בכיר לחברת 'אלביט מערכות' בנושא 'מרחב התפר' בארץ, ובנושא 'ביטחון המולדת' בעולם.
6. ייצוג המועצה לשלום ולביטחון כ"ידיד בית המשפט" במספר עתירות שהוגשו בנושא 'מכשול הביטחון'.
7. מחבר הספרים "חומה ומחדל"; ו"כל גבולות ישראל".
8. מומחה לגבולות ישראל ולמכשולים בארץ ובעולם.
9. מרצה מן החוף במרכז הבינתחומי הרצליה ובאוניברסיטה העברית בירושלים.

מעני

רח' קהילת יאסי 14, תל-אביב, מיקוד : 6970113.

פרטי השכלתי

1. בוגר החוג למדע המדינה באוניברסיטת ת"א.
2. מוסמך בית הספר למנהל עסקים ע"ש רקאנטי באוניברסיטת ת"א.
3. בוגר קורס מ"פים, קורס מג"דים, קורס מח"טים וקורס מערכתית מתקדם.
4. בעל תואר דוקטור מהחוג לגאוגרפיה ומדעי הסביבה באוניברסיטת חיפה.

1. בית המשפט העליון הכיר באופן עקרוני בהקמת מכשול ב"מרחב התפר" וקבע כבר ב'בג"ץ אלפי מנשה' "כי על פי התשתית העובדתית שהונחה לפנינו הטעם להקמת הגדר הוא ביטחוני"¹. יחד עם זאת קבע בית המשפט העליון כי יש לבחון האם המכשול, האמצעי השלטוני שנקט, עומד במבחני המידתיות. לצורך בחינה זו קבע בית המשפט שלושה מבחני משנה. בחוות דעתי אבקש להתייחס בעיקר לשני מבחני המשנה הראשונים של המידתיות.

מבחן המידתיות הראשון

2. בית המשפט העליון הגדיר את מבחן **האמצעי המתאים** - "בהתאם למבחן המשנה הראשון, נדרש קשר של התאמה בין המטרה של שמירת על ביטחון המדינה ושלום הצבור לבין תפיסת המקרקעין והקמת הגדר"².
3. אבחן את העמידה במבחן זה על פי קביעת מערכת הביטחון את המטרות והיעדים להקמת מכשול הביטחון, כפי שפורט באתר משרד הביטחון ובתצהירים שהוגשו על ידי צה"ל בעתירות שונות נגד תוואי מכשול הביטחון בהן דן בית המשפט העליון בשבתו כבג"ץ.
4. **המטרה הוגדרה כך: "תוכנית "מרחב התפר" נועדה להוות מרכיב בלחימה בטרור הפלשתיני מתוך כוונה להקטין את יכולת החדירה של מפגעים משטח הרשות הפלשתינאית לשטח ישראל"**³.
5. תחילה סברה מערכת הביטחון כי תוכל להסתפק במכשול מקוטע המגובה באמצעי תצפית ובקרה כפי שכתבה **"מטעמים של טופוגרפיה וריחוק יחסי מאוכלוסייה פלסטינית וישראלית ניתן להערכת המפקד צבאי למנוע כניסה לישראל באמצעות אמצעי ביטחון ותצפית"**. יחד עם זאת, התחייבה כי "ככל שבעתיד יתברר שקיים צורך ביטחוני בהקמת גדר מלאה... תוקם גדר מלאה"⁴.
6. בעבודת מטה שהתקיימה ב-2002 נקבעה על ידי מערכת הביטחון המסקנה הנחרצת הבאה: "תוכנית "מרחב התפר" שעקרונותיה גובשו ע"י המועצה לביטחון לאומי עברה בחינה מחודשת ע"י מערכת הביטחון כשהעיקרון הבסיסי שאומץ מאוחר יותר ע"י ראש הממשלה היה שמכשול בלתי רציף לא יענה על המטרה של מניעת חדירת שוהים בלתי חוקיים ומפגעים ויש לתכנן תוואי למכשול רציף"⁵.
7. מכשול רציף אמור לענות על **התפיסה המבצעית** להשגת המטרה כפי שנכתב על ידי מערכת הביטחון **"הגנה לאורך שני צדי מרחב התפר באחריות צה"לית שלמה באמצעות מאמץ אחזקה על בסיס המכשול, תוך פעולה בעורפו בעומק המספק מרחב ליירוט אימים, ומאמץ אבטחה על בסיס פעולה בעומק, מלב שטח A ועד למכשול"**.
8. לסיכום, ניתן לקבוע כי המכשול שנבנה במסגרת "מרחב התפר" עונה על מבחן המשנה הזה, ביחס ליכולת לקיים פיקוח ביטחוני אפקטיבי על מעבר של מפגעים למדינת ישראל ולירושלים על מנת להגן על חייהם ושלומם של תושבי ישראל.

¹ בג"ץ 7957/04 זהראן יונס מחמד מרעאבה נ' ממשלת ישראל, תקדין עליון 2005 (3) 3333.
² בג"ץ 2056/04 מועצת הכפר בית סוריק נ' ממשלת ישראל פ"ד נח (5) 807. (להלן: עניין בית סוריק).
³ מתוך אתר מרחב התפר של משרד הביטחון.
⁴ שם.
⁵ שם.

9. לפיכך, בהעדר תהליך והסכם מדיני, ומחשש להסלמה לא צפויה, יש צורך לקיים את מכשול הביטחון הרציף בין ישראל לאזור יהודה ושומרון.

מבחן המידתיות השני

10. מבחן האמצעי שפגיעתו פחותה - בית המשפט העליון הגדיר כי 'השאלה הינה אם מבין תוואים שונים של גדר ההפרדה שיש בהם בכדי להגשים את מטרתה, נבחר האמצעי שפגיעתו פחותה'. במבחן זה אני סבור כך:

השורה התחתונה של חוות דעתי היא שיש בהעתקת מכשול הביטחון לתוואי המבוסס על ה'קו הירוק' בכדי להשיג את התכליות הביטחוניות במלואן, וכן להסרת הפגיעה בתושבי כפין, עכאבה ונזלאת עיסא (ראה תוואי המכשול המוצע במפה מספר 1 בצבע כחול).

יתרה מזאת, יש במכשול הביטחון על בסיס ה'קו הירוק' בכדי לענות בצורה ביטחונית טובה יותר על חלק מהצרכים הביטחוניים מאשר בתוואי הקיים.

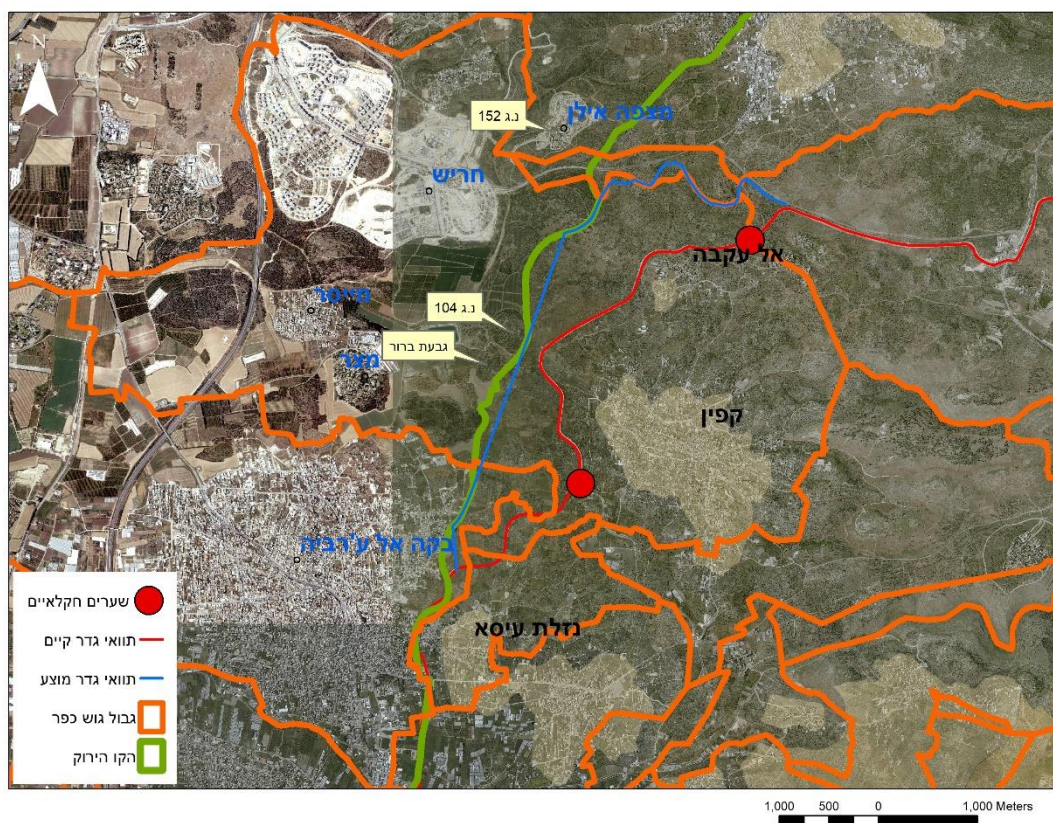
11. לשם בדיקת מבחן המשנה השני אשווה את המענה הניתן על ידי המכשול הקיים למענה שייתן מכשול המבוסס על תוואי ה'קו הירוק' לאיומים השונים, על פי הקריטריונים שגובשו במערכת הביטחון עצמה, במסגרת הפרק העוסק במענה המבצעי לאיומים במרחב התפר.

12. במסמך זה אשתמש במונחים הבאים:

המכשול הקיים = המכשול שנבנה.

המכשול המוצע = מכשול בתוואי המבוסס על תוואי של 'הקו הירוק', אשר יש בו שלושה תיקונים לכוון מזרח, החודרים בהיקפים שונים לשטח אזור יהודה ושומרון, כפי שמשורטט על גבי מפה מספר 1 להלן. שלושת התיקונים שהסיטו את התוואי המוצע מהקו הירוק נעשו בשל הניתוח הטופוגרפי הנדרש לקביעת המכשול בתוואי שיענה על הצרכים הביטחוניים ובראשם שטחים שולטים באש ובתצפית וביטחון לכוחות הפועלים לאורכו.

מפה מספר 1- מפה כללית למרחב המכשול הקיים והמכשול המוצע



13. מערכת הביטחון גיבשה ופרסמה את העקרונות הבאים לקביעת תוואי מכשול הביטחון⁶. בעריכת ההשוואה בין המכשול הקיים למכשול המוצע אבקש להתייחס לרלוונטיים שבניהם:

14. קריטריון ראשון - "מענה למשימה המבצעית : רציפות".

15. קריטריון זה מתייחס לרציפות הפעולה המבצעית משני עברי היקו הירוקי המבוססת על מרכיבי פעולה שונים ותיאום בין הכוחות הפועלים בגזרות השונות - החל מ'יקו ירוקי' וכלה בשטחי A שבאחריות הרשות הפלסטינית. מימושו של קריטריון זה אינו מותנה כלל בתוואי המכשול. כל הכוחות הפועלים לאורכו, בתחומי מדינת ישראל ובתחומי איו"ש כפופים למפקד הצבאי. יש לציין ולהדגיש כי **כוחות הביטחון פועלים משני צדי המכשול בכלל שטחי איו"ש** ואין בשינוי תוואי המכשול בכדי להגביל את פעילות צה"ל שממזרח לו, הן בשטחי C והן בשטחי B ו-A במתכונת הפעולה המבצעית שמתקיימת היום.

16. קריטריון שני - "מרחב התפר ומרדף (תצפית ושליטה)".

17. קריטריון זה הוא המרכזי ביותר לבחינת תוואי המכשול. הינו קשור **לגורם הזמן והמרחב** בעת קיומו של מרדף אפקטיבי של כוחות הביטחון ללכידת חוצים בלתי מורשים או למניעת חצייתם. כלומר, מערך המכשול חייב לספק את הזמן הנדרש לכוחות הביטחון לעצור או למנוע את המבקשים לחדור או את החודרים בטרם הגיעו ליעדם.

⁶ אתר מרחב התפר של משרד הביטחון.

18. הזמן הנדרש לכוחות הביטחון מושג משלושה מרכיבים פיזיים עיקריים (שאינם קשורים למידע מודיעיני):

- **המכשול עצמו** - ככל שהמכשול מורכב יותר (גובה, רוחב, מרכיבים מקשים וכו') הזמן הנדרש לחצייתו הוא ארוך יותר.

- **איתור מוקדם** - מערך תצפיות, יבשתי (קבוע או נייד) ואווירי, ליום ולילה, ומערך החיווי האלקטרוני שעל המכשול עצמו, מאפשרים איתור וניטור מוקדם של חשודים בניסיון חדירה. ככל שמערך התצפיות 'צפוף' יותר וככל שמרחב התצפית טבעי ודליל יותר (לדוגמה שטח בנוי לעומת שטח לא בנוי, שטח מיוער לעומת שטח פתוח ועוד), יכולת האיתור גבוהה יותר.

- **מרחב המרדף לאחר חציית המכשול** - ככל שהמרחק בין המכשול ליעד גדול יותר, וככל שהמרחב עביר פחות (תכסית, תלילות, מכשולים טבעיים ועוד) זמן החצייה של המרחב גדול יותר.

19. וכעת, לבחינת שני התוואים על פי קריטריון זה וביחס לתכלית הביטחונית (ראה מפה מספר 1):

- **המכשול עצמו** - ככלל אין הבדל בין המכשול הקיים למכשול המוצע ביחס לתרומתו להיקף הזמן שהינו מספק לכוחות הביטחון, משום שמדובר ככלל באותו סוג של מכשול. יחד עם זאת, יש לציין ולהדגיש כי **מערכת הביטחון פועלת מזה כמה שנים להחלפת המכשול בדפוס גדר למכשול בדפוס חומה**, אשר מהווה מכשול מורכב ומעכב יותר את החוצים אותו (אחוז המכשול בדפוס חומה עלה בשנים אלו מ-3 אחוזים ל-25 אחוזים מכלל המכשול הבנוי). כלומר, העתקת המכשול ל'יקו הירוק' ובנייתו בדפוס של חומה תעניק זמן רב יותר לכוחות הביטחון למנוע חדירה או לעצור את החודרים הלא מורשים מאשר המכשול הקיים.

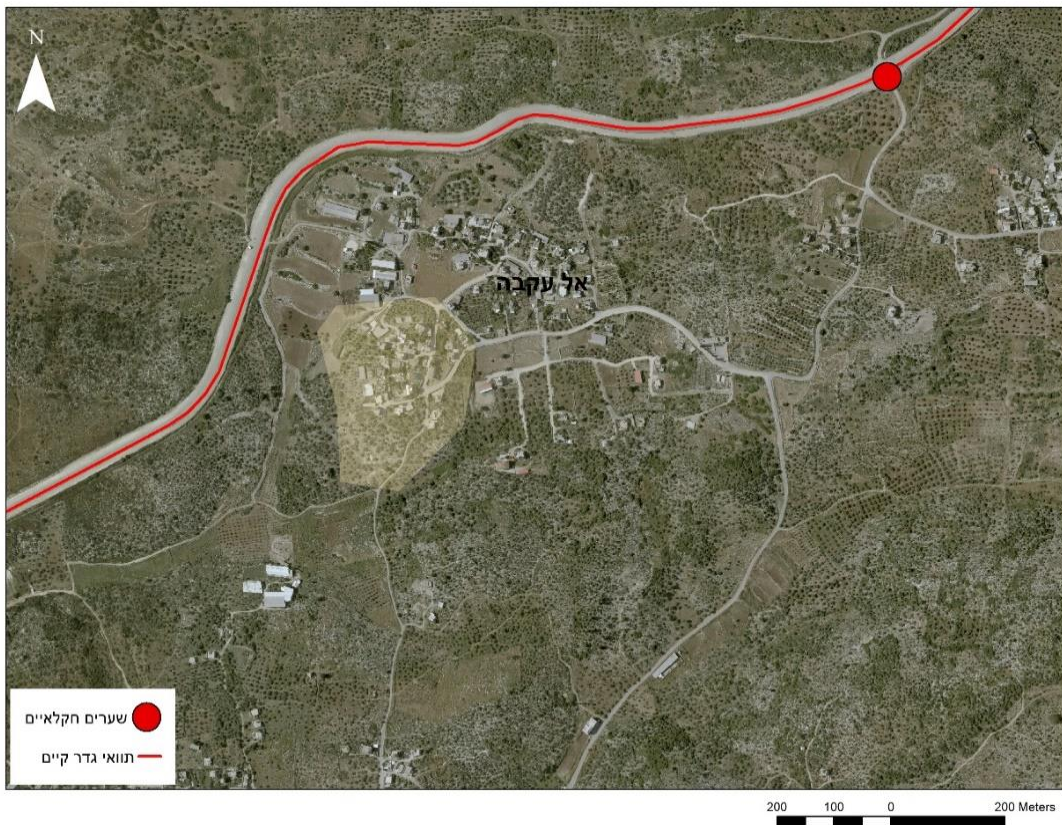
- **איתור מוקדם** - תחת הנחת עבודה של מערך תצפית דומה בשני המקרים, הרי שהעובדה כי השטח שממזרח למכשול הקיים הינו שטח רווי בבנייה, חממות וכו' (ראה מפות מס 2 ו-3), לעומת המרחב נטול הבנייה שממזרח ל'יקו הירוק' ומערבית למכשול הקיים (ראה מפה מספר 1 ותמונה מספר 1), ניתן לקבוע כי יכולת הזיהוי המוקדם של חשודים בחדירה טרם הגעתם למכשול יהיה טוב יותר במכשול המוצע על בסיס התוואי של ה'יקו הירוק' מאשר המכשול הקיים, הנושק לשטח הבנוי של הכפרים הפלסטינים.

יש להוסיף ולהדגיש, כפי שמופיע בסעיף 5 כי מערכת הביטחון סברה ש"מטעמים של טופוגרפיה וריחוק יחסי מאוכלוסייה פלסטינית וישראלית ניתן להערכת המפקד הצבאי למנוע כניסה לישראל באמצעות אמצעי ביטחון ותצפית". הכפרים כפין ועכאבה נמצאים במרחק של 700 ו-1700 מטרים בהתאמה מה'יקו הירוק'. כלומר יש במרחקים אלו בכדי לענות על הצורך באיתור מוקדם של חודרים פוטנציאליים. שוב, לתוואי מכשול הביטחון המבוסס על הקו הירוק יש יתרונות ביטחוניים באיתור מוקדם על פני המכשול הקיים.

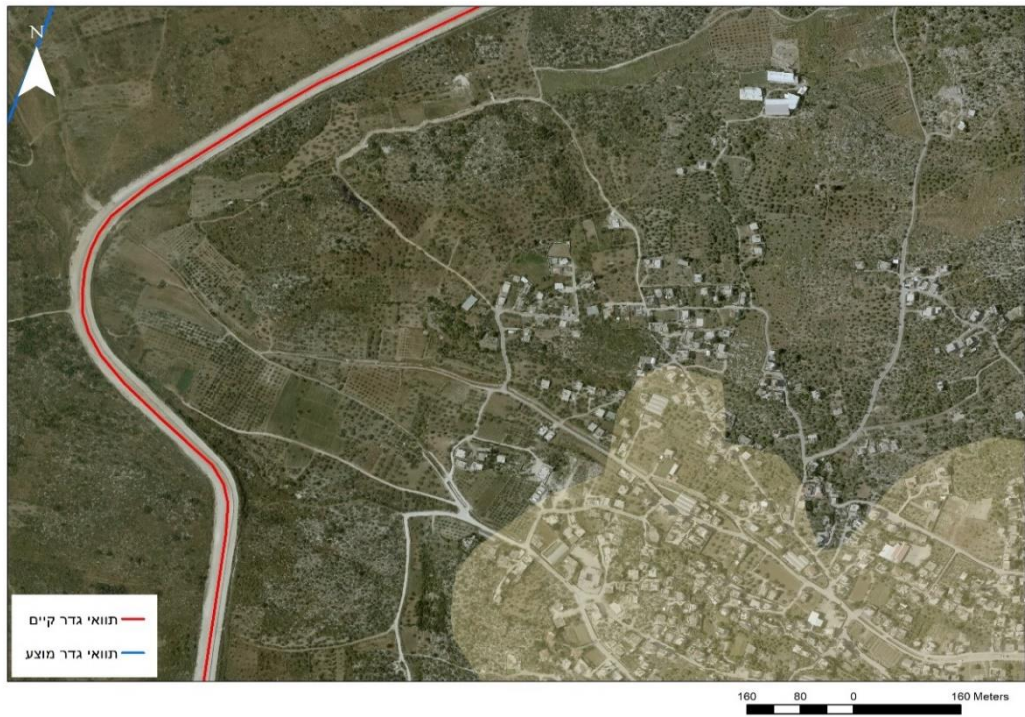
- **מרחב המרדף** - במקרה זה המכשול הקיים אכן מעניק מרחב מרדף גדול יותר, אך יש להתייחס ליכולת להשגת התכלית הביטחונית על חשבון הפגיעה בזכויות התושבים המוגנים. המרחק מהמכשול המוצע לקבוץ מצר יעמוד על 900 מטרים ולמצפה אילן על 300 מטרים. מרחקים אלו גדולים הרבה יותר מהמרחקים הרווחים בכל אזור יהודה ושומרון

בין המכשול ובין הישוב באזור יהודה ושומרון או בתחום ישראל (עשרות התנחלויות או ישובים ישראלים נמצאים במרחק של עשרות מטרים בודדים מהמכשול, כמו: מצדות יהודה, סנסנה, אשכולות, אריאל, מכבים, בת חפר ועוד). כמו כן, שני הישובים ממוקמים על גבעות נישאות והמרחב מכוסה בצמחייה המקשה על תנועת החודרים לאחר חציית המכשול.

מפה מספר 2- השטח הבנוי של עכאבא



מפה מספר 3- השטח הבנוי של כפין



תמונה מספר 1- המרחב בין המכשול הקיים לקו הירוק



20. לסיכום קריטריון מרכזי זה, אנו רואים שיש יתרון מבצעי מבחינת זמן ומרחב למכשול המוצע בתוואי המבוסס על הקו הירוק על פני המכשול הקיים הן ביחס למכשול (חומה על פני גדר) והן ביחס לאיתור מוקדם, והוא ממשך לענות באופן מלא ומיטבי על דרישת מרחב המרדף.

21. קריטריון שלישי - "ביטחון לכוח הפועל לאורך המכשול."

22. לקריטריון זה ישנם שני ביטויים עיקריים בשטח בנוסף למיגון כלי הרכב והחיילים:

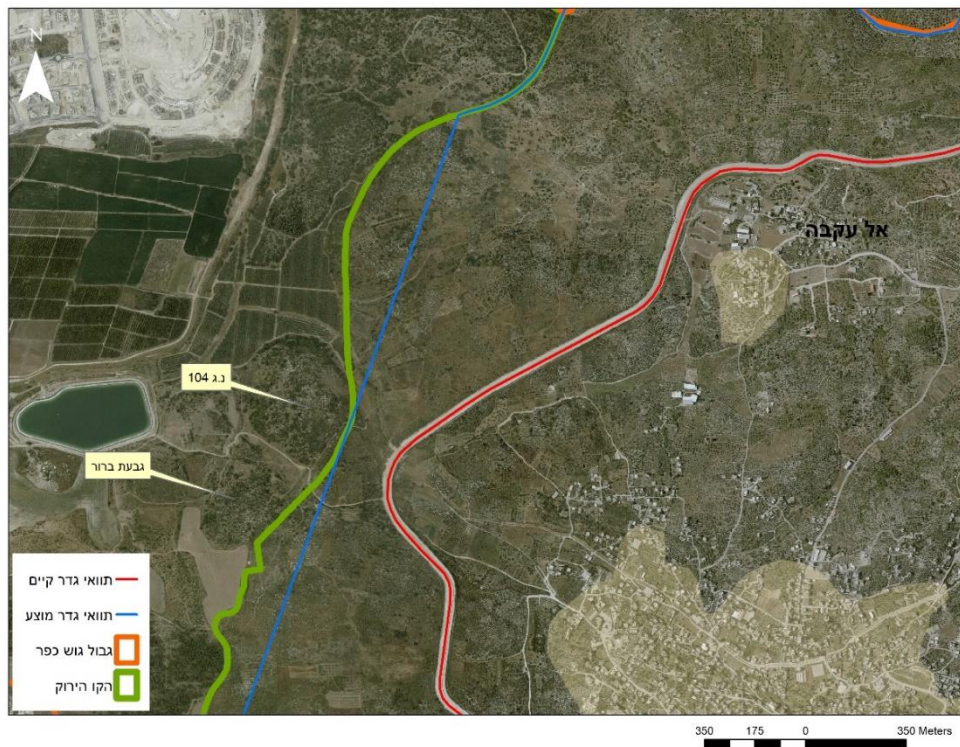
- **שטח שולט**- תוואי המכשול השולט בתצפית ובאש על השטחים שממזרח, ושטחים השולטים על תוואי המכשול ממערב לו, מקשים על החודרים או מפגעים להפגיע ולפגוע בכוחות הביטחון המסיירים.

- **שטח בנוי**- ככל שהשטח הבנוי קרוב יותר למכשול וצפוף יותר קשה יותר לזהות מפגעים פוטנציאליים וקל יותר להפגיע ולפגוע בכוחות הביטחון המסיירים.

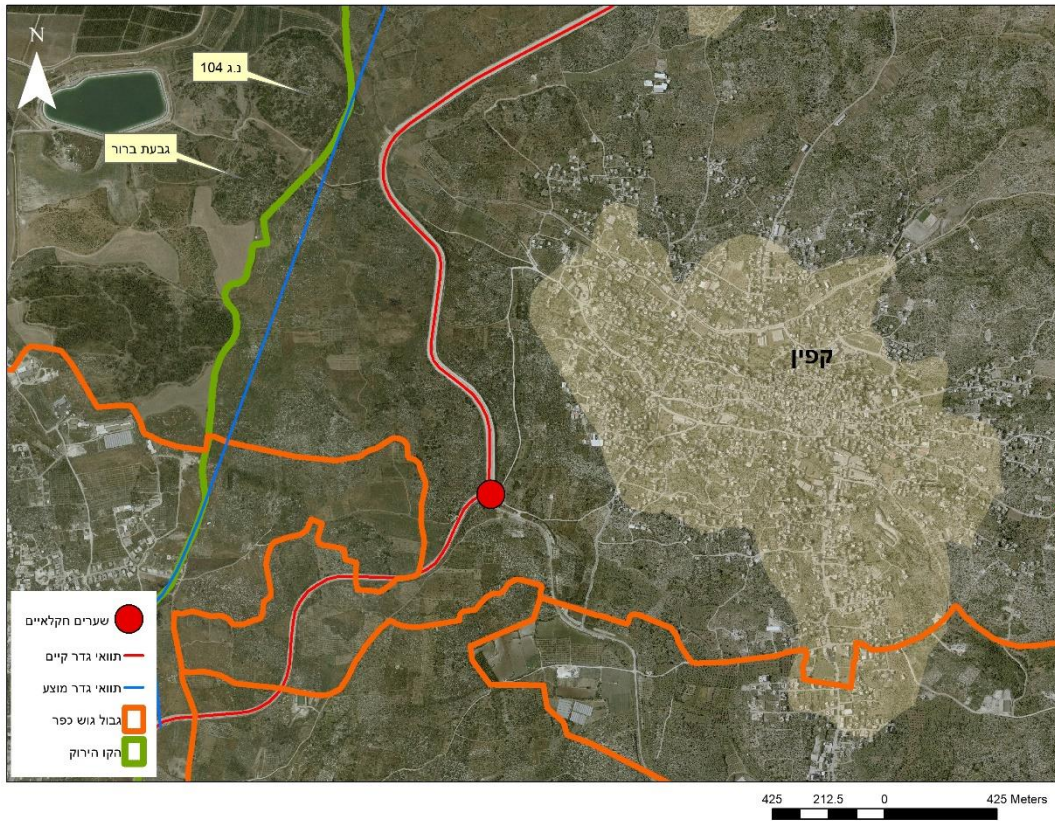
23. השוואת המכשול המוצע למכשול הקיים:

24. **שטח שולט**- התוואי הקיים עובר בגובה ממוצע של 80 מטרים מעל פני הים בעוד שהתוואי המוצע על הקו הירוק **גבוה יותר** בכ-35 מטרים. בשטח המדובר בולטות שתי **גבעות ממערב ל'קו הירוק'** השולטות לחלוטין על המרחב שבין כפין ועכאבה ל'קו הירוק' (ראה מפות מספר 4 ו-5, ראה תמונות מספר 2 ו-3).

מפה מספר 4- גבעות שולטות בקו הירוק על מרחב כפין חלק צפוני



מפה מספר 5 - גבעות שולטות בקו הירוק על מרחב כפין חלק דרומי



תמונה מספר 2 - מבט ממערב לרכס שעל ה'קו הירוק'



תמונה מספר 3 - מבט מהרכס של ה'קו הירוק' מזרחה



25. הגבעה המיוערת שבין קבוץ מצר ל'קו הירוק' מתנשאת לגובה של 104 מטרים. על חשיבותה הטופוגרפית בהסכמי שביתת הנשק ב-1949, כתב פרופסור משה ברור בספרו 'גבולות ישראל'⁷, עמוד 151, את הפסקה הבאה "הבעיות המקומיות שהתעוררו מסביב למיקומו הסופי של הקו התמקדו באזורים המאוכלסים אותם חצה. ככל שצפיפות האוכלוסין וניצול הקרקעות היו גדולים יותר, רבו הבעיות שגרמה יצירתו של גבול זה וגבר הצורך להכניס תיקונים מקומיים [יש לזכור כי הכפר כפין כבר **איבד 56 אחוזים** מאדמותיו שנשארו בתחום ישראל במסגרת הסכם שביתת הנשק שנחתם בין ישראל לירדן ב-3 באפריל 1949. על אדמות אלו קמו הישובים הישראליים- הקבוץ מצר והעיר חריש⁸]. אולם גם בתחום זה ניתנה לשיקולים צבאיים עדיפות ברורה. כלומר במקום שתיקון מקומי, גם קטן, היה בו משום אובדן או הפחתת יתרון צבאי... סירב הצד שהתיקון עשוי היה לגרוע מיתרונו להסכים לשינוי זה. כך למשל, היה ניתן למנוע חציית שטח מטעים שעליו פרנסת שתי משפחות על ידי הסטת קו שביתת הנשק בכ-20 מטרים לאורך 150 מטרים **בקרבת הכפר קפין, אולם משמעות תיקון זה בקו היה אובדת ראש גבעה הנשקפת על פני כמה ק"מ מרובעים לגבי אחד הצדדים**". ישראל התעקשה על שליטה על הגבעה האמורה שנותרה בשטחה ומעניקה שליטה בתצפית ובאש על המרחב כולו עד לכפין (ראה מפה מספר 4 ו-5 ותמונות מספר 3 ו-4). לכן תמוה היה לגלות כי תוואי המכשול הקיים נקבע לא בהתבסס על שטח שולט זה אלא דווקא במדרונות המזרחיים של קו הגבעות שנמצא ממזרח לגבעה/רכס שולט זה, ובשטח נחות, באופן הנסתר מהשטחים השולטים בישראל והמונע כיסוי בתצפית ובאש בשגרה ובשעת אירוע. כלומר, השטח השולט באש ובתצפית במרחב כפין הומר בתוואי העובר בשטח נחות בנגוד גמור לתפיסה המבצעית שנקבעה על ידי מערכת הביטחון עצמה. העתקת המכשול הקיים לתוואי המוצע תעניק את היתרונות הביטחוניים הנדרשים לפעילות הכוחות המסיירים.

26. אין זו הפעם היחידה שתוואי המכשול שנבחר לעבור בשטח נחות על פני שטח שולט מעלה תמיהות לגבי השיקול הקובע. כך למשל נכתב בפסק הדין ב'עתירת בילעין' על תוואי דומה שהונע משיקולים זרים לביטחון. כך נכתב: " נראה כי נוכח הרצון להבטיח את הקמת השכונה המזרחית בעתיד [במודיעין עלית], התוואי הקיים של הגדר מעורר תהיות גם מבחינת היתרון הביטחוני שהוא מעניק. אין חולק כי התוואי עובר ברובו בשטח נחות מבחינה טופוגרפית... [ולכן] **הוא מסכן את הכוחות המסיירים לאורך התוואי. על רקע תפיסת הביטחון שהוצגה לנו במקרים רבים אחרים, לפיה קיימת חשיבות ביטחונית להקמת הגדר בשטחים טופוגרפיים שולטים, מעורר התוואי הקיים תמיהות**..."⁹.

⁷ משה ברור **גבולות ישראל** (הוצאת יבנה, 1988).

⁸ ראה שאול אריאלי "היבטים גיאוגרפיים, היסטוריים ומדיניים בקביעת גבול מדיני בסכסוכים פנים מדינתיים- המקרה הישראלי-פלסטיני, חיבור לשם קבלת התואר "דוקטור לפילוסופיה", אוניברסיטת חיפה, הפקולטה למדעי החברה, החוג לגאוגרפיה ולימודי סביבה, מרץ 2016. עמ' 86.

⁹ בג"ץ 8414/05 **אחמד עיסא עבדאללה יאסין, ראש המועצה הכפרית בילעין נ' ממשלת ישראל והמפקד הצבאי בגדה המערבית**, תקדין עליון 2007 (3) 3557.

תמונה מספר 4- מבט מרכס הקו הירוק מזרחה לכוון כפין



27. **שטח בנוי** - בשל הקמת המכשול בסמוך כל-כך לבתי התושבים ולאזור מחייתם היומיומי (ראה מפות 2 ו-3), סביר להניח כי בעת הסלמה במצב הביטחוני באזור יהודה ושומרון, מידת קירבה כזו היתה תאפשר לכל מפגע לירות באין מפריע, תחת מסתור ומחסה, מאחד הבתים הסמוכים לכוון כוחות הביטחון המסיירים. תגובה צפויה ומידית לירי כזה תגרור כמעט בהכרח פגיעה "באזרחים פלסטינים בלתי מעורבים", וכך תביא להחרפה נוספת באלימות. כמו כן, בעת הסלמה הקירבה של השטח הבנוי למכשול תאפשר ליצור מאות התרעות שווא, שיתישו את הכוחות המוקפצים ותגרומנה לפעילות צה"לית מיותרת נגד תמימים שאין להם כוונות פיגוע.

28. **לסיכום קריטריון זה, אנו יכולים לקבוע כי המכשול המוצע עולה לאין שיעור על המכשול הקיים ביחס לביטחון הכוחות הפועלים לאורך המכשול ביחס לשני הרכיבים שלו: שטח שולט וקירבה לשטח בנוי.**

29. **קריטריון רביעי - "הימנעות, במידת האפשר, מהפרדה בין הקרקע לבין בעליה."**
30. הפגיעה בכפרים הנגרמת על ידי המכשול הקיים הינה קשה ביותר. כ-60 אחוזים מאדמותיו החקלאיות של הכפר קפין, ו-80 אחוזים מאדמותיו החקלאיות של עכאבה נותרו מצדו המערבי של המכשול. כפי שעולה מכתב העתירה, ההסדרים התפקודיים שהובטחו לחקלאים לשם עיבוד חלקותיהן אינם ממומשים והפגיעה הכלכלית במ חריפה במיוחד (ראה מפה 1).
31. הסדרים תפקודיים אלו שבמסגרת משטר ההיתרים מחייבים את קיומם של שני השערים החקלאים: 408 ו-436 (ראה מפה מספר 1). שערים חקלאים, כידוע, הינם נקודת תורפה ביטחונית, כפי שצה"ל עצמו הצהיר "כל נקודת מעבר מגדילה את הסיכון הכרוך

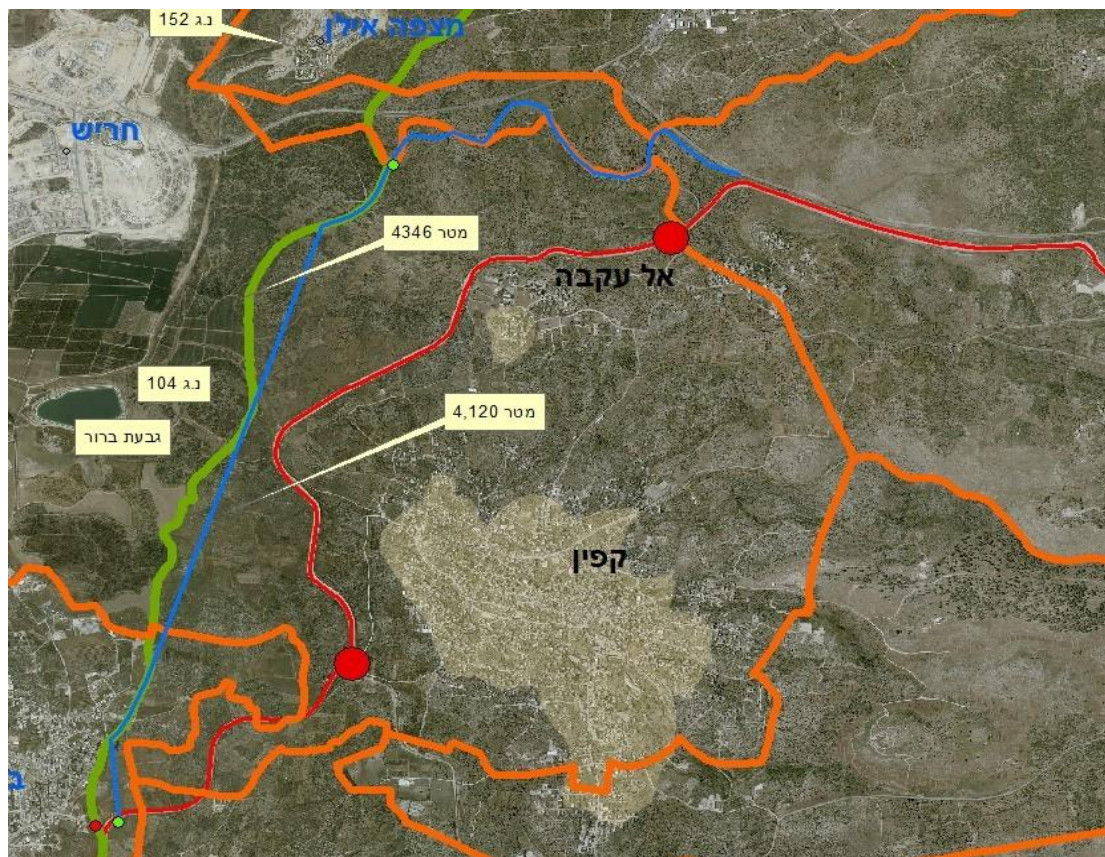
בהסתננותם של מחבלים לישראל, ומהווה נקודת חיכוך המגדילה את הסיכון לכוחות הביטחון המופקדים על נקודת המעבר¹⁰.

32. בשינוי תוואי המכשול לתוואי המבוסס על ה'יקו הירוק' כמעט כל האדמות תמצאנה מעברו המזרחי של המכשול, מה שיאפשר את עיבודן ללא כל הפרעה. יוותרו 'רק' 335 דונם מצדו המערבי של המכשול. **ניתן יהיה לצמצם את מספר השערים החקלאים ולהקטין באופן דרסטי את היקף השימוש במ בשל צמצום השטח שיוותר מצדו המערבי של המכשול ב- 95 אחוזים!!!.**

33. **קריטריון חמישי - "פשטות בתפעול ואחזקה לאורך זמן".**

34. צמצום אורכו של המכשול הקיים לאורך ה'יקו הירוק' יפחית את עלויות האחזקה הנדרשות לקיומו. צמצום מספר השערים החקלאים יביא לחיסכון נוסף בתפעולם היומיומי ובהקצאת כוח אדם יקר של חיילי צה"ל. "יישור" חלק מהעיקולים של ה'יקו הירוק', כפי שמוצע בתוואי המבוסס עליו, יאפשרו רמת בטיחות גבוהה יותר לסוירים של צה"ל בשגרה ובעיקר בעת הקפצת כוחות לאירועים (ראה מפה 6).

מפה מספר 6 - המכשול המוצע



¹⁰ בג"ץ 4289/05 מועצה מקומית ביר נבאלה נ' ממשלת ישראל בפס' 44 לפסק דינו של הנשיא אהרון ברק (פורסם בנבו, 26.11.2006).

35. טבלה השוואתית בין התוואי הקיים לתוואי המוצע

מס"ד	הקריטריון	מכשול קיים	מכשול מוצע	התוואי המועדף
1	"מענה למשימה המבצעית : רציפות".	+	+	מכשול מוצע (חומה)
2	"מרחב התפר ומרדף (תצפית ושליטה)". המכשול עצמו איתור מוקדם מרחב המרדף	- - +	+ + +	מכשול מוצע
3	"ביטחון לכוח הפועל לאורך המכשול". שטח שולט שטח בנוי	- -	+ +	מכשול מוצע
4	"הימנעות, במידת האפשר, מהפרדה בין הקרקע לבין בעליה."	-	+	מכשול מוצע
5	"פשטות בתפעול ואחזקה לאורך זמן".	-	+	מכשול מוצע

36. מהשוואת תוואי המכשול הקיים לתוואי המכשול המוצע על בסיס ה'קו הירוק' ניתן לקבוע בוודאות כי המכשול המוצע:

- **עונה לחלוטין על התכלית הביטחונית.**
- **משפר את המענה הביטחוני** בתחום: מעבר המכשול, איתור מוקדם, השטחים השולטים לתצפית ואש, קירבה לשטח בנוי, ביטחון הכוחות הפועלים לאורך המכשול, קצור אורך המכשול, צמצום מספר השערים החקלאים, צמצום דרסטי במספר ההיתרים הנדרשים לתושבי הכפרים, צמצום עלויות האחזקה של המכשול והשערים החקלאים.
- **מצמצם באופן ניכר את הפגיעה בתושבים המוגנים** על ידי: העברת כמעט כל השטחים החקלאים לצדו המזרחי של המכשול, צמצום מספר ההיתרים הנדרש, ביטול צווי התפיסה לבניית המכשול הקיים שנבנה על אדמה חקלאית.

37. כמו כן אבקש לציין:

38. ראשית, את מחקרו של יוסי חן (לשעבר, ראש מרחב בשב"כ ומבקר השב"כ) אשר נערך במסגרת לימודי תואר שני בחוג לגאוגרפיה באוניברסיטת חיפה בשנת 2007, "גדר ההפרדה - מכשול או גבול? הזיקה ויחסי הגומלין בין תוואי הגדר ל"קו הירוק", בו הוא מגיע למסקנות זהות ביחס למקטע זה של מכשול הביטחון -

"ניתן להצביע, בתוואי הקיים, על בעיות שונות: האחת – עדיין מטעי זיתים של הכפר מופרדים ממנו והחקלאים נעזרים בשער קטן שנפתח עבורם לצורך המעבר או שנעזרים בשער ברטעה הנמצא מצפון ותנועה דרכו (ברגל או על-גבי חמורים) מצריכה זמן ארוך, השנייה – הטעם הביטחוני, בכל פרמטר מקובל עובר "הקו הירוק" בתוואי עדיף, גובה ושליטה, קו קצר וישר יותר וגבעות מיוערות הנמצאות לאורך תוואי הגדר בקטע זה".

בסיכום חן חוזר ומדגיש כי:

" אין לסטייה [של המכשול הקיים מהקו הירוק] כל יתרון ביטחוני. להפך, הגדר נעה בציר הגרוע ביותר מבחינה טופוגרפית וטקטית- האזור הנמוך ביותר בשטח, מתחת שרשרת של גבעות מיוערות ובעיקול. הגדר מונעת מתושבי קפין גישה [לשטחים] מעובדים (הרוב זיתים).

39. שנית, תוואי זה של המכשול הקיים אושר על ידי ממשלת ישראל ביוני 2002 ובאוקטובר 2003, לא זכה להיכלל במסגרת השינויים המהותיים שערכה מערכת הביטחון בתוואי המכשול לטובת האיזון הנדרש בין שיקולים ביטחוניים לשיקולים הומניטריים, ושאושרו על ידי ממשלת ישראל בפברואר 2005, כפי שנכתב באתר מרחב התפר של משרד הביטחון:

"ביום 30 ביוני 2004 ניתנה פסיקה של בית המשפט העליון בעתירה של תושבי בית סוריפ על המכשול ממערב ירושלים (30 מתוך 40 ק"מ).¹¹ בג"ץ קיבל את העתירה בגין אי-עמידה בעיקרון המידתיות, ופסק כי על מערכת הביטחון להציג תוואי חלופי. בהתאם לקריטריונים שנקבעו בפסיקה הזאת, התבצעה בחינה מחודשת של התוואי המתוכנן. אחר-כך הוכנסו שינויים נדרשים בתכנון כולו, ולא רק בקטע שנדון בבג"ץ, על-מנת לתת לשיקולים ההומניטריים את המשקל הנאות אל מול השיקולים הביטחוניים.¹² בהחלטת הממשלה בפברואר 2005 מרחב התפר הצטמצם בשטחו ובוטלה הכוונה להקים את המכשול המזרחי".¹³

40. שלישית, תוואי זה לא זכה לשינוי הנדרש למרות הביקורת הנוקבת שנכתבה על ידי וועדת ברודט לתקציב הביטחון שפרסמה את ממצאיה במאי 2007 (סעיף 93) והתייחסה למכשול הביטחון:

"ההתנהלות של בניית הגדר היא דוגמה נוספת לחשיבה ולהתנהלות לקויה ובזבזנית. הוועדה לא השתכנעה כי תהליך בניית הגדר נעשה תוך שיקול דעת מעמיק וסקיילת כל השיקולים הביטחוניים והכלכליים. הוועדה לא ראתה שום ניתוח של עלות תועלת ובחינה יסודית... הצבא ראה עצמו קבלן משנה המקיים הוראות לבנות גדר... הצבא לא רואה בגדר פרויקט שלו.... הצבא ראה עצמו קבלן משנה המקיים הוראות לבניית גדר מבלי להבהיר לעצמו את משמעות ההוצאה ואת מחיר האחזקה אשר יגיע למאות מיליוני שקלים בשנה. הצבא... אינו מפנים כי הוצאה כה גדולה תשפיע גם על תקציבו הוא."

אל"מ (מיל') דר' שאול אריאלי

תאריך

¹¹ עניין בית סוריפ, לעיל ה"ש 2.

¹² בראיון פרידה עם קפלינסקי, אלוף פקמ"ז היוצא-שאל אותו נחום ברנע "מה הייתה השגיאה הגדולה ביותר שעשיתם בגדר?" בדיעבד "אמר" אני חושב שהשגיאה הגדולה ביותר הייתה שלא לקחנו בחשבון, מראש, את מירקם החיים של הפלסטינים". בית המשפט העליון "מקשה ברנע" הבין טוב מכס". "בית המשפט העליון שם לי מראה מול העיניים" אמר "הוא לימד אותי פרק במידתיות. אני מקבל את זה....". ידיעות אחרונות, 28 בפברואר 2005

¹³ החלטת ממשלה 3283. אתר משרד הביטחון, www.mod.gov.il, מרחב התפר.

41. מכשול קיים

- אורך כ- 6 ק"מ.
- חדירה מזרחית ל'קו הירוק'- בין 200-1,600 מטרים.
- שערים חקלאיים"- שער 436 עבור תושבי כפין, שער 408 עבור תושבי עכאבה.
- שטח 'המובלעת'- מעל 200 דונם אדמות חקלאיות של הכפרים.
- ישובים יהודים (התנחלויות)- אין בשטח המובלעת.
- מרחק הישובים הפלסטינים מהמכשול- נזלאת עיסא-מטרים בודדים, כפין- 200-300 מטרים, עכאבה- עשרות מטרים.
- מרחק הישובים הישראלים מהמכשול- באקה אל ערביה- מטרים ספורים, מצר- 1,250 מטרים, מצפה אילן 1,400 מטרים.
- גובה ממוצע של המכשול- 80 מטרים מעל פני הים.

42. מכשול מוצע בתוואי הסמוך להקו הירוק

- אורך- כ- 4.6 ק"מ (במקביל לקו הירוק).
- חדירה מזרחית ל'קו הירוק'- עשרות מטרים בודדים.
- שערים חקלאיים- ?
- שטח- 335 דונם אדמה חקלאית של הכפרים.
- ישובים יהודים (התנחלויות)- אין.
- מרחק הישובים הפלסטינים מהמכשול המוצע- נזלאת עיסא-מטרים בודדים, כפין- 700 מטרים, עכאבה- 1,700.
- מרחק הישובים הישראלים מהמכשול- באקה אל ערביה- מטרים ספורים, מצר- 900 מטרים, מצפה אילן 300 מטרים.
- גובה ממוצע של המכשול- 120 מטרים מעל פני הים.