



02 כי"ב באב חתשי"ע
באוגוסט 2010

הטיפול בגופות מחבלים ומסתננים

כל המוסר תוכן מסמך זה, כולו או מקצתו, לידיעת אנשים שאינם מוסמכים לכך, עובר על חוקי בטחון המדינה. כל המוצא מסמך זה, נדרש למסרו לתחנה הקרובה של משטרת ישראל או המשטרה הצבאית.

הטיפול בגופות מחבלים ומסתננים

1. כללי

- א. במסגרת הפעילות השוטפת של צה"ל ומשטרת ישראל, נדרשים הגופים לעסוק בנושא קבורת גופות, מחבלים וחללי אויב.
 - ב. ככלל, ובהתאם להחלטת היועץ המשפטי לממשלה, מוחזרות גופות מחבלים למשפחותיהם, למעט מקרים בהם הוחלט על ידי ר' אמיץ שלא להשיב את הגופות למשפחותיהם, בשל אינטרס קונקרטי מיוחד, אלא לקברן בבתי הקברות לחללי אויב.
 - ג. נוהל זה משותף לצה"ל ולמשטרת ישראל ובא לחסדיר את אופן הטיפול בגופות מחבלים וחלוקת תחומי האחריות בין כלל הגורמים הנוטלים חלק בטיפול בגופות מחבלים.
 - ד. לאחרונה, נדרש צה"ל לתת מענה לטיפול בגופות מסתננים, החודרים לשטח ישראל דרך הגבול עם מצרים, למטרות "תמימות" ולא למטרת פח"ע. בהוראה זו יפורט את אופן הטיפול בגופות מסתננים שלא על רקע פח"ע.
- יודגש כי נושא הטיפול במסתננים הינו זמני מרגע הפצת הוראה זו ועד להסדרתו חמלאה של נוהל הטיפול בגופות מסתננים שלא על רקע פח"ע מול משטרת ישראל.

2. המטרה

קביעת נוהל לטיפול בגופות מחבלים ומסתננים שלא על רקע פח"ע החל מפינויין, זיהויין, העברתן לקבורה, קבורתן, הוצאתם מן הקבר לצורך החזרתן למשפחות לאחר זיהויין וקבורתן מחדש או לחלופין.

3. תגדרות

- א. מחבל - כל אדם אשר ביצע או היה מעורב בביצוע פיגוע טרור בתחומי מדינת ישראל או באזורים.
- ב. מסתנן שלא על רקע פח"ע - כל אדם המנסה לחדור לתחומי מדינת ישראל או לאי"ש, או לצאת מתחומים אלה שלא כדין ואשר לא ניתן לקשרו לפעילות פח"עית.
- ג. שטח שבאחריות צה"ל - השטח שנקבע, על-פי החלטת ממשלת ישראל, כשטח בו האחריות לביטחון הפנים חינה על צה"ל.
- ד. שטח שבאחריות משטרת ישראל - השטח שנקבע על-פי החלטת ממשלת ישראל או שנקבע ע"י הממשלה אד-תומ לאירוע, כשטח בו האחריות לביטחון הפנים הינה על משטרת ישראל.
- ה. בתי קברות לחללי אויב - אתר צבאי סגור המשמש לקבורת גופות מחבלים וחללי אויב. ישנם שני בתי קברות לחללי אויב - האחד בגזרת פיקוד מרכז ו ושני בגזרת פיקוד צפון .
- ו. רכב הנוסע בחיתר ביטחוני בשבת - רכב שנמצא במסגרת פעילות מבצעית (סיור שוטף/ פטרול).

4. חלוקת תחומי אחריות

א. טיפול בגופות מחבלים:

(1) משטרת ישראל

א) אחריות לטיפול בגופות מחבלים שנהרגו בשטחים שבאחריות לבטי"פ של משטרת ישראל, עד לשלב פינוי הגופה מהמכון :

- (1) הבאת הגופה למכון לרפואה משפטית באבו כביר.
- (2) ביצוע טיפול חקירתי/מז"פי.
- (3) ביצוע זיהוי מדעי עתידי לגופה.
- (4) מתן אישור לחוצאת צו קבורה והעברת אחריות לידי צה"ל.

2) צה"ל

א) אחריות כוללת לנושא הטיפול בגופות מחבלים.

ב) אחריות מלאה לטיפול בגופות מחבלים שנהרגו בשטח שבאחריות לבטי"פ של צה"ל- הבאת הגופה למכון לרפואה משפטית, זיהוי, פינויה, קבורתה או החזרתה למשפחה.

ג) אחריות לפינוי גופות מחבלים שנהרגו בשטח שבאחריות לבטי"פ של מ"י מהמכון לרפואה משפטית באבו כביר, לצורך קבירתן או החזרתן למשפחותיהם.

ב. טיפול בגופות מסתננים :

1) משטרת ישראל

אחריות כוללת לטיפול בגופות מסתננים שנהרגו בשטחים שבאחריות לבטי"פ של משטרת ישראל.

2) צה"ל

א) אחריות כוללת לנושא הטיפול בגופות מסתננים שלא על רקע פח"ע שנהרגו בשטחים שבאחריות לבטי"פ של צה"ל עד להסדרת הנושא אל מול מ"י.

ב) הבאת הגופה למכון לרפואה משפטית, זיהוי, פינויה, קבורתה או החזרתה למשפחה עפ"י החלוקה הבאה :

(1) פסקמ"ר רלוונטי :

(א) אחריות לטיפול בגופות מסתננים עד להגעת מד"א לפינוי הגופה.

(ב) שמירה ושינוע לנקודת חבירה למד"א במידת הצורך עד 6 שעות.

(ג) זיהוי נטיבתי - ייעשה על סמך המסמכים שעל גופו או בחפציו של החרוג, או על ידי תחקור גורמים רלוונטיים אחרים (אנשים אשר חיו בחברת החרוג וכד').

(ד) אחריות מילוי והעברת מסמכים נדרשים :

i. מילוי טופס דיווח ראשוני עפ"י נספח ו' [REDACTED]

ii. מילוי וצירוף דו"ח בדיקת חבלן לגופה - בהעברת גופה למכון יועבר בצמוד לגופה, מסמך חמעיד כי הגופה נבדקה על ידי חבלן ולא נמצאים עליה אמצעי חבלה (אכ"א יפרסם טופס ייעודי).

iii. מילוי טופס [REDACTED] - רשימת החפצים והמסמכים האישיים של הנפגע ע"י הכוח

בשטח והעברת העתקים למכון לרפואה באבו כביר ולאמ"ר 5006 [REDACTED]

iv. העברת חציוד לאלמ"ר 5006 [REDACTED]

(2) ח/מ 88

קבלת אישור ר' אמ"ץ לפינוי הגופה למכון לרפואה משפטית באבו-כביר והעברתו לענף נפגעים באכ"א.

הוצאת פקודח

(3) אכ"א- ענף נפגעים

i. פינוי הגופה למכון לרפואה משפטית באבו-כביר באמצעות מדי"א בפרק זמן שלא יעלה על 6 שעות.

ii. קבלת אישור ר' אמ"צ להכנסת הגופה למכון לרפואה משפטית והעברת האישור למכון.

iii. העברת הגופה מהמכון המשפטי באבו-כביר לקבורה בבית העלמין האזרחי

[REDACTED] באמצעות רבי"צ.

(4) אט"ל

קליטת ציוד באלמ"ר 5006 [REDACTED]

5. עקרונות לטיפול בגופות

(מק זה אינו עוסק בטיפול בגופות בשבת, לעקרונות לטיפול בשבת/חג ראה סעיף 10)

א. מחבלים:

(1) הטיפול בגופות מחבלים ייעשה תוך שמירה על כבוד המת.

(2) העיקרון המוביל בקבורת מחבלים הינו העברת גופות המחבלים לקבורה ע"י משפחותיהם.

(3) למפקד הפיקוד המרחבי, אשר למרחבו מועברת הגופה לשם קבורה על ידי המשפחה, הטמכות להתנות תנאים לעניין אופן ומיקום הקבורה.

(4) במקרים חריגים ובהתקיים טעמים קונקרטיים ומיוחדים, רשאי מפקד הפיקוד המרחבי,

שבמרחבו נהרג המחבל, להחליט, כי גופת המחבל תועבר למכון לרפואה משפטית. החלטה זו

תתקבל על ידי מפקד הפיקוד ללא דיחוי לכל המאוחר קרוב ככל הניתן לגמר האירוע. במידה

ולא נתקבלה החלטה כאמור - תועבר הגופה ליסוהר אדום ועל ידי המשפחה.

בכל מקרה העברת הגופה למכון לרפואה משפטית תיעשה באחריות ותיאום אכ"א/ענף

נפגעים. באישור חטיבת המבצעים.

(5) ראש אמ"ץ, בהתאם להמלצת מפקד הפיקוד המרחבי שבמרחבו נהרג המחבל, ולאחר קבלת עמדת

הפצ"ר, רשאי להחליט, כי גופת המחבל לא תועבר למשפחתו אלא תיקבר בבית קברות לחללי אויב

או למנוע העברתה באופן זמני. החלטה כאמור תתקבל, לכל המאוחר, תוך 24 שעות.

(6) ההחלטה על אי העברת גופת מחבל לידי המשפחה תהיה במקרים חריגים בלבד, בהתקיים

טעמים קונקרטיים ומיוחדים, תוך מתן משקל לחלוף הזמן. דוגמאות לטעמים אלו:

א) חשש קונקרטי כי חזרת גופה תסכן, ברמת הסתברות גבוהה, את ביטחון האזור או תביא

להפרת סדר במקום מסוים.

(ב) שיקול עסקאות לחשבת שבויים ו/או נעדרים.

(ג) קיימת מניעה זמנית לחשבת הגופה, כגון: מבצע צבאי או פעילות צבאית ערה בגזרה. זאת, כל עוד קיימת מניעה.

(7) במקרה של אי קבלת חמלצת מפקד הפיקוד המרחבי על ידי ראש אמ"ץ, יתקיים נוהל איסוף עמדות ע"י זירת מרכז ח/מ שיכלול את עמדות הגופים חבאים: ראש אמ"ץ, מתאם פעולות הממשלה בשטחים ופצ"ר. לאחר גיבוש העמדות יועלה הנושא להחלטת הרמטכ"ל, בפרק זמן שאינו עולה על 48 שעות. עד לקבלת החלטת הרמטכ"ל תוחזק הגופה במכון לרפואה משפטית באבו כביר.

(8) לא נתקבלה החלטה בדבר אי העברת הגופה למשפחה תוך 72 שעות מרגע העברתה למכון, תועבר הגופה למשפחה. אחריות אכ"א ומתפ"ש.

(9) בהתאם להנחיית היועץ המשפטי לממשלה, לפיה יש לתת משקל לשיקול חלוף הזמן בכל הנוגע לאי העברת גופת מחבל למשפחה, יש לתקף מדי שנה החלטה בדבר אי העברת גופת מחבל למשפחה. אחריות הובלת המחלף הינה על רבצ"ר, ח/מ – זירת מרכז (אחריות רבצ"ר על בסיס השליטה בנתונים לפנות לח/מ לתיקוף החלטה).

(10) בהתאם להנחיית היועץ המשפטי לממשלה, גופות המחבלים אשר הוחלט שלא להעבירן לקבורה על ידי המשפחה, תועברנה טרם קבורתן למכון לרפואה משפטית, כמפורט בסעיף 7.ה.1 (ד) להלן. הבדיקות במכון לרפואה משפטית ייערכו על פי כל דין ועל פי נוהל - "פעילות מול המרכז הלאומי לרפואה משפטית" (עלות הבדיקה תושט על תקציב אכ"א).

(11) מיקום קבורת המחבלים תהא בהתאם לשטח שבו נהרגו (שטח באחריות צה"ל או מ"י) וכן בהתאם למקור מושבם העיקרי (איו"ש/ עזה, ישראלים או זרים).

ב. מסתננים:

(1) הטיפול בגופות מסתננים ייעשה תוך שמירה על כבוד המת.

(2) העיקרון המוביל בקבורת מסתננים הינו: כל גופת מסתנו תועבר למכון לרפואה משפטית ע"י אכ"א לאחר פניית הפקמ"ר וחבלת אישור ר' אמ"ץ.

(3) אחריות שמירה על הגופה ופינוייה לנקודת חבירה למדי"א - היא של הפקמ"ר עד 6 שעות. מרגע חבירת מדי"א ופינוי הגופה ועד לקבורתה אחריות הטיפול של אכ"א/ ענף נפגעים.

(4) ככלל גופות מסתננים ייקברו בבית עלמין אזרחי באחריות וחובלת אכ"א.

(5) החזרת/ חוצאת גופת מסתנן תתבצע עפ"י בקשת המשפחה ובהתאם לאישור ר' אמ"ץ.

(6) האמור לעיל נוגע רק למסתנן אשר נהרג או נפטר בשטח שבאחריות לבטי"פ של צה"ל.

(7) יודגש כי נספח זה תקף מרגע הפצת הוראה זו ועד להסדרת נוהל קבוע לטיפול בגופות מסתננים שלא על רקע פח"עי מול משטרת ישראל.

6. גופות מחבלים ומסתננים - סמכויות טיפול והוצאת צו סבורה (לחלו - טבלת הסמכויות)

מחבלים תושבי אר"ש או רצ"ע (כולל שטחי הרש"פ)	מיי	מיי	צה"ל	מפקד הפיקוד שבמרחבו המחבל היה תושב. (מחבל מרצ"ע ייקבר בבית קברות לחללי אויב בפצ"ן ולא בשטח אר"ש)	ר' אמ"ר/רמטכ"ל
	צה"ל	צה"ל	צה"ל (אכ"א)		
מחבלים תושבי ישראל שאינם אזרחי ישראל	מיי	מיי	צה"ל	צה"ל בתיאום מיי, <u>לאחר</u> <u>התייעצות פרטנית עם פצ"ר</u>	ר' אמ"ר/רמטכ"ל
	צה"ל	צה"ל	צה"ל (אכ"א)		
מחבלים אזרחי ישראל	מיי	מיי	מיי	יוחזר למשפחתו על-ידי מ"י ולא ייקבר בבית קברות לחללי אויב	
	צה"ל	צה"ל	צה"ל (אכ"א)		
מחבלים זרים שאינם תושבי אר"ש, רצ"ע או ישראל	מיי	מיי	צה"ל	צה"ל בתיאום מיי	ר' אמ"ר/רמטכ"ל
	צה"ל	צה"ל	צה"ל (אכ"א)		
מחבלים תושבי אר"ש או ישראל	מיי	מיי	צה"ל	מפקד הפיקוד שבמרחבו נהרג המחבל. ייקבר בבית חקברות לחללי אויב בפצ"ן.	ר' אמ"ר/רמטכ"ל
	צה"ל	צה"ל	צה"ל (אכ"א)		
מסתננים שלא על רקע פח"ע	צה"ל	צה"ל (פקמ"ר +אכ"א)	צה"ל (אכ"א)	לא רלוונטי	לא רלוונטי

7. פירוט נוהל הסבורה גופות מחבלים ומסתננים

- א. ככלל, הטיפול בגופות יתבצע לאחר אישור חבלן אשר ביצע בדיקה לנטרול אמל"ח ומלכודים.
 - ב. יש לחקיד על קבורתן של הגופות באופן מבוקר, לאור רגישות הנושא על היבטיו העקרוניים חשובים, הן הנורמטיביים והן לצרכי משא ומתן עתידיים (מחבלים).
 - ג. קבורת הגופות תותר רק לאחר אישור הגורם המוסמך (על פי טבלת הסמכויות).
 - ד. מיקום קבורתן הינו בהתאמה לשטח בו נהרגו (שטח לבטי"פ של צה"ל או של מ"י) וכן בהתאם למוצאם מחבלים (פלשתינים, ישראלים או זרים).
- מסתננים שלא על רקע פח"ע ייקברו בבית העלמין האזרחי XXXXXXXXXX.

ה. שיטת הקבורה

1) חטיפול בגופות מחבלים שנהרגו בשטח שבאחריות צה"לא) זיהוי, סימון ותיעוד הגופה

- (1) זיהוי ראשוני - ייעשה על ידי חיילי הכוח שהרג/מצא את המחבל או על ידי נציג יחידת המודיעין בפיקוד שבמרחבו נהרג. אם באירוע נהרגו מספר מחבלים/מסותננים, ימוספרו החללים במספור ראשוני רץ וכל זיהוי ורישום יתייחס למספר שניתן לגופה.
- (2) הזיהוי הנסיבתי ייעשה על סמך המסמכים שעל גופו או בחפציו של החרוג, או על ידי תחקור גורמים רלוונטיים אחרים (אנשים אשר היו בחברת החרוג וכד') - באחריות הפיקוד הרלוונטי.
- (3) לאחר הזיהוי הראשוני, תסומן הגופה באמצעות הצמדת פתק עם הפרטים המזוהים. במידה ולא ניתן לזהות את הגופה, יירשמו על גבי הפתק פרטי האירוע בו נהרג המחבל.
- (4) גופת החרוג תצולם. מספרה תסידורי הקבוע, כפי שייקבע על ידי הרבנות הצבאית הפיקודית, יופיע בתצלום.
- העתקים של התצלום יישלחו למטכ"לאמ"ן, לרב הצבאי של הפיקוד, לרבצי"ר/ענף זו"ק, שבמרחבו ייקבר, לאכ"א/מנה"ק/ענף נפגעים, למתפ"ש/רע"ן אג"ם ולשב"כ.
- ב) טופס הודעת פטירה () - יוצא על ידי הרופא הצבאי שיקבע את המוות, במועד סמוך ככל הניתן לאירוע. העתק של הודעת הפטירה יישלח לקמ"ן הפיקוד שבמרחבו נהרג המחבל, לרב הצבאי של הפיקוד בו ייקבר ולמתפ"ש /רע"ן אג"ם.
- ג) מסמכים וציוד אישי
- (1) מסמכים אישיים וכל מסמך אחר שימצאו על גופה וכן ציודו וחפציו האישיים של החרוג יועברו.
- (2) תכין דו"ח לגבי כל המסמכים והציוד האישי אשר ימצאו על הגופה ואשר יועברו. העתק מדו"ח זה ישמר.
- ד) העברת הגופה למכון לרפואה משפטית
- (1) בהתאם להחלטת ראש אמ"ץ, אם הוחלט שלא להעביר גופת מחבל לקבורה על ידי המשפחה ולקברה בבית קברות לחללי אויב, גופת המחבל תועבר למכון לרפואה משפטית לצורך בדיקה ותיעוד/תיאור חיצוני.
- (2) העברת הגופה למכון לרפואה משפטית באבו כביר חינה האחריות אכ"א ותתואם עם המכון על ידי אכ"א/מנה"ק/ענף נפגעים.

- (3) בהעברת גופה למכון יועבר בצמוד לגופה, באחריות הפיקוד אשר במרחבו נחרג המחבל, מסמך המעיד כי הגופה נבדקה על ידי חבלו ולא נמצאים עליה אמצעי חבלה (אכ"א יפרסם טופס ייעודי).
- (4) כל פעילות שתבוצע בגופה במכון לרפואה משפטית תתבצע על פי הקבוע בנוהל - "פעילות מול המרכז הלאומי לרפואה משפטית".

ה) קבורה

- (1) העברת גופת מחבל אשר זוהתה לקבורה בידי משפחתו מותנית בקבלת אישור מפקד הפיקוד המרחבי (שבמרחבו הקבורה) אשר יגדיר את ההגבלות ותנאי הקבורה, במידה וקיימים (יום/לילה, מקום, תיקף המשתתפים וכו'). הפקמ"ר בסיוע מתפ"ש יעבירו את הגופה לנציגי צלי"א שיעבירו את הגופה לקבורה.
- (2) במקרה של מתבל, שגופתו הועברה למכון לרפואה משפטית ושראש אמ"ץ החליט שלא להעבירו לקבורה בידי משפחתו ייקבר בבית קברות לחללי אויב. אחריות הקבורה, החל מחוצאתה מהמכון לרפואה משפטית וכלה בקבורתה הינה על אכ"א/מנה"ק/ענף נפגעים. חוזעה למשפחה שתנוסח ע"י מתפ"ש ותאושר ע"י דבלי"א, תועבר למשפחה ע"י המתפ"ש.

ו) צווי קבורה

- (1) צווי קבורה יוצאו על ידי המפקד הצבאי המוסמך לתת את הצו (לפי טבלת תסמכויות), בין אם ניתן לזהות את ההרוג ובין אם לאו.
- (2) קבורת מחבלים תיערך על פי צווים, כדלקמן:
- (א) בתחומי ישראל – צו הקבורה ייערך לפי נספח א'.
- (ב) באיר"ש – צו הקבורה ייערך לפי נספח ב'.

ז) אופן ביצוע הקבורה בבית קברות לחללי אויב

- (1) הקבורה תיערך באופן המבטיח שמירה על כבוד חמת ובכפוף להוראות הרבנות הצבאית הראשית.
- (2) כל גופה תיקבר בנפרד, לכל קבר יהיה מספר סידורי.
- (3) הגופה תיקבר עם סימן זיהוי חנושא את מספר הגופה, כפי שנקבע על ידי הרבנות הצבאית.
- (4) על גבי כל קבר יוצב שלט, עליו יצוינו מספר הקבר ומספר הגופה.
- (5) לא ישתתפו בקבורה גורמים כלשהם מלבד אנשי צה"ל או משטרת ישראל.
- חשתתפות גורמים נוספים מותנית באישור מפקד הפיקוד שבמרחבו מבוצעת הקבורה, לאחר היוועצות עם הגורמים המתאימים (פרקליטות, שבי"כ, אמ"ן) ובתיאום מול חטיבת המבצעים.

(6) תרשים החלקה המשמשת כבית קבורה קבוע או ארעי יוכן על ידי הרב חצבאי הפיקודי שבמרחבו נקברה הגופה ויצוינו בו השורות, פירוט הקברים, שמות המחבלים, התאריך בו נחרגו, הגבולות המדויקים של החלקה ונ.צ.

(ח) דו"חות ומעקב

(1) שבמרחבו נחרג המחבל יעביר את כל הפרטים הרלוונטיים לרב חצבאי שבמרחב פיקודו תקבר הגופה. כמו כן, ינהל מעקב פרטני עם נתונים מדויקים על כל מחבל שנהרג במרחב פיקודו.

(2) באחריות הרב הפיקודי לנהל רישום ותיעוד היכן נקבר המחבל. כמו כן, באחריות הרב הפיקודי להכין דו"ח קבורה שיכלול את הפרטים:

(א) שם המחבל (במידה וידוע).

(ב) מספר סידורי של הגופה.

(ג) מין המחבל.

(ד) תאריך בו נהרג.

(ה) אזור בו נהרג.

(ו) תאריך עריכת הקבורה.

(ז) מקום הקבורה – גוש, חלקה ומספר.

(ח) שיוך ארגוני (באחריות [redacted]).

(3) העתקים מדו"ח הקבורה יופצו לגורמים הבאים:

(א) [redacted] – לגניזה בתיק אישי.

(ב) רבנות צבאית פיקודי – גניזה ותיעוד.

(ג) [redacted]

(ד) אכ"א/מנח"ק/ענף נפגעים.

(ה) רבצ"ר/ענף זו"ק.

(4) אחריות מטכ"לית לשליטה בנתונים ולניהול דו"חות מעקב:

אחריות מטח כוללת - רבצ"ר/ ענף זו"ק הוא הגוף שבאחריותו לנהל ולשלוט במיקום קבורתן של גופות מחבלים שנקברו בבית קברות לחללי אויב ולספק נתונים אודות נתונים אלו.

(2) הטיפול בגופות מחבלים שנהרגו בשטח שבאחריות משטרת ישראל

(א) במידה ונחרג מחבל בשטח שבאחריות משטרת ישראל, האחריות להעברת הגופה למכון לרפואה משפטית, ביצוע זיהוי, סימון ותיעוד גופתו, לרבות הטיפול במסמכים ובציוד האישי, חלה על משטרת ישראל ובהתאם לנחלית, בתיאום צה"ל/חטיבת המבצעים/זירת מרכז על מנת שהטיפול בגופה יהיה תחת מדיניות אחת.

(ב) עם תום החקירה והליך הזיהוי המדעי, תועבר גופת המחבל לידי צה"ל, לצורך קבורה בבית קברות לחללי אויב או לצורך השבת הגופה למשפחה, זאת לאחר שנתקבל ממשטרת ישראל חתק מטופס הודעת הפטירה, וכן לאחר שנתקבל צילום הגופה. עותקים של הודעת הפטירה, צילום הגופה ודו"ח קבורה יועברו על ידי הפיקוד לגורמים הרלוונטיים בהתאם לאמור בסעיף 7.ה.7.(1).ה.(3).

(ג) צו הקבורה לגופת המחבל, ייחתם ע"י המפקד הצבאי הרלוונטי (בהתאם לטבלת הסמכויות). הליך הקבורה יהיה באחריות צה"ל ובהתאם לאמור בסעיף 7.ה.7.(1).ה.(3) וסעיף 7.ה.7.(1).ו.

(ד) השבת גופות מחבלים אשר ביצעו פיגועים בישראל (שטח מ"י לבטי"פ) לידי משפחותיהם - בהתאם לאמור בסעיף 7.ה.7.(1).ה.(1).

3) הטיפול בגופות מחבלים שאינם תושבי איו"ש/רצ"ע ואינם תושבי ישראל

(א) קבורת מחבלים שאינם תושבי איו"ש/רצ"ע ואינם תושבי ישראל, תיעשה בבתי הקברות לחללי אויב על ידי צה"ל, בהתאם לאמור בסעיף 7.ד. ולטבלת הסמכויות המפורטת בסעיף 6.

(ב) מקרים בהם תידרש גופה או שיתיה לתת אותה, באופן יזום, משיקולים שונים ייחשבו כחריגים ויטופלו עפ"י הכתוב לקמן:

(1) מסירת גופת המחבל לצלב האדום או לכוחות שמירת השלום של תא"י, תתבצע לאחר הסכמת מפקד הפיקוד המרחבי ולאחר קבלת עמדת הפרקליט הצבאי הראשי, ראש אמ"ן, ראש השב"כ, מתאם הפעולות בשטחים ורמ"ח שו"ן באמ"ן. ההליך כולו יובל ע"י ח/מ ויועבר לאישור הרמטכ"ל. מסירת הגופה תתבצע באמצעות אג"ת/קש"ח/לצל"א, לאור הנחיות חטיבת המבצעים.

(2) מסירת גופת המחבל לשגרירות או נציגות קונסולארית שהמחבל היה תושב מדינתה תתבצע רק לאחר אישור הרמטכ"ל (דרך ח"מ/זירת מרכז) עפ"י סבב העמדות שהוצג לעיל. מסירת הגופה תתבצע באמצעות אג"ת/קש"ח/קמ"ץ לאור הנחיות חטיבת המבצעים.

(ג) הטיפול בגופות מחבלים תושבי מצרים:

(1) ככלל, יש לפעול לחזרה מיידי של גופת המחבל למצרים, בתיאום מול המצרים, אלא אם כן, מטעמים קונקרטיים, הוחלט על ידי מפקד פד"ים, על חעברת הגופה למכון לרפואה משפטית.

(2) במידה והמלצת מפקד פד"ים אושרה על ידי ר"אמ"ץ, תטופל גופת המחבל ככל גופת מחבל אשר אינו תושב איו"ש, רצ"ע או תושב ישראל, כאמור בסעיף 7.ה.7.(3).א, ובהתאם לטבלת הסמכויות בסעיף 6.

(3) במידה ולא נמצאו טעמים קונקרטיים לחשאת גופת המחבל בידי צה"ל, יפעל פד"ים לחזרתה תמיידית של גופת המחבל למצרים. שיטת החזרה אשר תפורט לחלן כינה בהתאם לנוהל החזרה מתואמת כאמור בהוראת קבע מבצעית [REDACTED]

(א) החזרה מתואמת מיידיית (תוך 24 שעות) – פיקוד חדרום, בסיוע אג"ת/קש"ח, יתאמו מול הרשויות המצריות הרלוונטיות-עברת גופת המחבל לידי המצרים, זאת לאחר ביצוע בדיקת חבלן (סעיף 7.א.) ולאחר ביצוע תיעוד למסמכים ולצידו שנמצאו על גופת המחבל (סעיף 7.ה.1.ב)). עד גמר ביצוע התיאום, יש לשמור את הגופה בחדר ממוזג תחת שמירה צמודה למניעת חילול כבוד המת.

(ב) החזרה מתואמת מאוחרת (מעבר ל-24 שעות) – במידה וחזרת הגופה למצרים מתעכבת מסיבות אובייקטיביות, כגון: בעיות תיאום מול מצרים, חגים וכד', תועבר הגופה למכון לרפואה משפטית באחריות אכ"א, לאחר אישור ר' אמ"ץ, עד גמר ביצוע התיאום מול מצרים. בכל מקרה יש לשאוף לסיום התיאום בהקדם האפשרי ולא יאוחר משבוע ימים.

4) הטיפול בגופות מסתננים שנהרגו או נפטרו בשטח שבאחריות לבט"פ של צה"ל והטיפול בצידו:

(א) זיהוי, סימון ותיעוד הגופה

(1) זיהוי ראשוני - ייעשה על ידי חיילי הכוח שתרג/מצא את המסתנן. אם באירוע נהרג מספר מסתננים, ימוספרו החללים במספור ראשוני רץ וכל זיהוי ורישום יתייחס למספר שניתן לגופה.

(2) לאור הקושי באיתור "שאר בשר", הזיהוי הנסיבתי ייעשה על סמך המסמכים שעל גופו או בחפציו של ההרוג, או על ידי תחקור גורמים רלוונטיים אחרים (אנשים אשר היו בחברת החרוג וכד')

הפקמ"ר נדרש לחנחות כוחותיו לבצע איסוף נתונים מקיף (ככל הניתן) על המסתנן שנהרג או נפטר, על בסיס פורמט דיווח ראשוני של תוה"ד [REDACTED]. דו"ח זה יועבר על ידי אג"ס הפיקוד לידי רבנות הפיקוד, אכ"א/ענף נפגעים, רע"ן מבצעים בשב"ס ולידי ח/מ - זירת מרכז.

(3) לאחר הזיהוי הראשוני, תסומן הגופה באמצעות הצמדת פתק עם הפרטים המזהים.

במידה ולא ניתן לזהות את הגופה, יירשמו על גבי הפתק פרטי האירוע בו נהרג המסתנן.

(4) גופת החרוג תצולם ע"י המכון לרפואה משפטית כחלק מהליך הטיפול במכון.

(5) אין צורך בביצוע תיעוד מודיעיני לגופת מסתנן.

(6) טופס הודעת פטירה (טופס 123) - טופס פטירת רשמי למסתנן יוצא על ידי המכון לרפואה משפטית ולא על ידי רופא צבאי.

(ב) מסמכים וציד אישי -

בהתאם לעמדת מפצ"ר/יעח"ק, בחינתן ולא אותר "שאר בשר", ימולא טופס 245 ע"י הכוח

בשטח והציד האישי יועבר על ידי רבנות [REDACTED] בהתאם לאמור בפסודת זו (סעיף 4. ב. 2)

(א) (1) (iv). עד להסדרת נוהל קבוע לטיפול בגופות מסתננים שלא על רקע פח"ע מול

משטרת ישראל.

ג) העברת הגופה למכוון לרפואה משפטית -

- (1) כל גופה של מסתנן תועבר למכוון לרפואה משפטית לצורך בדיקה ותיעוד לאחר פניית הפיקוד וקבלת אישור ראש אמ"צ.
- (2) העברת הגופה למכוון לרפואה משפטית באבו כביר הינה האחריות אכ"א ותתואם עם המכוון על ידי אכ"א/מנה"ק/ענף נפגעים.
- (3) בהעברת גופה למכוון יועבר בצמוד לגופה, באחריות הפיקוד אשר במרחבו נהרג חמסתנן, מסמך המעיד כי הגופה נבדקה על ידי חבלו ולא נמצאים עליה אמצעי חבלה (אכ"א יפרסם טופס ייעודי).
- (4) כל פעילות שתבוצע בגופה במכוון לרפואה משפטית תתבצע על פי תקבוע בנוהל - "פעילות מול חמרכז הלאומי לרפואה משפטית".

ד) קבורה

גופת מסתנן תיקבר בבית עלמין אזרחי בלבד ועל ידי צוות בית העלמין בלבד. תיאום הקבורה בבית העלמין יבוצע באחריות אכ"א/מנה"ק/ענף נפגעים.

ה) צווי קבורה

מסתננים - אין צורך בחוצאת צו קבורה.

ו) אופן ביצוע קבורת מסתננים בבית עלמין אזרחי

בהתאם לנהלי הקבורה בבית עלמין האזרחי

ז) דו"חות ומעקב

- (1) הדיווח הראשוני הכתוב שבוצע בשטח יועבר על הפיקוד לשב"ס/רע"ץ מבצעים, במטרה לנסות לאתר "שאר בשר" אליו יועבר ציודו האישי של המסתנן לאחר קבורתו.
- (2) באחריות אכ"א/ענף נפגעים לנחל מעקב פרטני עם נתונים מדויקים על כל מסתנן שנהרג רישום ותיעוד היכן נקבר המחבל ו לחכין דו"ח קבורה שיכלול את הפרטים:
 - (א) שם המסתנן (במידה וידוע).
 - (ב) מספר סידורי של הגופה.
 - (ג) מין המסתנן.
 - (ד) תאריך בו נהרג.
 - (ה) אזור בו נהרג.
 - (ו) תאריך עריכת הקבורה.
 - (ז) מקום הקבורה - גוש, חלקה ומספר.
 - (ח) ארץ מוצא (במידה וידוע).
- (3) העתקים מדו"ח הקבורה יופצו לגורמים הבאים:
 - (א) רבנות צבאית פיקודי - גניזה ותיעוד.

(ב) רבצ"ר/ענף זוי"ק.

(4) אחריות מטכ"לית לשליטה בנתונים ולניהול זוי"חות מעקב:

אחריות מטה כוללת – אכ"א הוא הגוף שבאחריותו לנהל ולשלוט במיקום קבורתן של גופות מסתננים שנקברו בבית עלמין אזרחי ולספק נתונים אודות נתונים אלו.

8. הוצאת גופה מקברה

א. הוצאת גופה מקברה לצורך נתיחה או העברתה לקבורה במקום אחר (לרבות העברה לקבורה על ידי המשפחה), תבוצע בהסכמת מפקד הפיקוד שבמרחבו נקברה הגופה, לאחר שנועץ בפרקליט/יועמ"ש הפיקודי, ראש אמ"ן, ראש אכ"א, ראש השב"כ ומתאם פעולות הממשלה בשטחים – או מי מטעמם, ולאחר קבלת אישור ר' אמ"ץ.

ב. הוצאת הגופה מקברה תעשה רק לאחר קבלת פקודת חטיבת המבצעים ובתיאום הגורמים הרלוונטיים. באיו"ש, טרם הוצאת גופה מקברה, יש לקבל אישור רמ"א או קמ"ט בריאות במנהא"ז.

ג. במידה והמחבל לא היה תושב של האזור בו נקבר, הוצאת גופתו תאושר על ידי מפקד הפיקוד שבמרחבו הוא נקבר, תוך התייעצות עם מפקד הפיקוד שבמרחבו הוא התגורר.

ד. הוצאת גופה מקברה לצורך בדיקה או נתיחה, תהיה באחריות הרבנות הצבאית של הפיקוד שבמרחבו נסברת הגופה.

ה. טרם העברת הגופה למשפחתה, תזוזה הגופה באופן מדעי על ידי גורם מוסמך של משרד הבריאות (המכון לרפואה משפטית). עלות הבדיקה תחול על הגורם שדרש את החזרת הגופה

לרבות משפחתו/חרש"פ. במידה ותוחזר הגופה לקבורה על ידי צה"ל, החזרת הגופה תיעשה לאותו קבר ממנו הוצאה ותשא את אותו מספר סידורי שהיה לה בעת הוצאתה. החזרת הגופה תהיה באחריות הרבנות הצבאית בפיקוד שבמרחבו נמצא הקבר.

ו. הוצאת גופה לצורך מסירתה למשפחה בשטח שבאחריות הרשות הפלשתינית, תיעשה בהתאם להוראות סעיף זה. לאחר קבלת האישור תועבר הגופה באחריות הפיקוד הרלוונטי, ובתיאום מתפ"ש מול הרשות הפלשתינית את העברת הגופה.

ז. בתום הליך הוצאת הגופה יופץ זוי"ח מסכם לאירוע על ידי הפקמ"ר הרלוונטי.

ח. הוצאת גופת מסתנן מקברה תבצע לאחר בקשת המשפחה באישור ר' אמ"ץ באחריות אכ"א ובחתאם לסעיף 8 ה' מעלה.

9. מימון

א. מחבל שנחרג בשטח אחריות לבטי"פ של צה"ל - צה"ל ישא בעלויות מימון הליך הטיפול בגופתו, החל מהעברתה למכון לרפואה משפטית, ביצוע הליך זיהוי מדעי עתידי, פינויח וקבירתה. מקרה המפורט בסעיף 8. ה. אזי עלות מימון הזיהוי המדעי תהיה באחריות המשפחה.

ב. מימון תקופת אפסון הגופה במכון לרפואה משפטית לצרכי זיהוי מדעי יהיה מתוך תקציב ייעודי של אכ"א. גם אם חל עיכוב בפינוי הגופה.

- ג. מחבל שנחרג בשטח אחריות לבטייפ של משטרת ישראל – משטרת ישראל תשא בעלויות מימון חליך הטיפול בגופתו, החל מהעברתה למכון לרפואה משפטית, ביצוע חליך זיהוי מדעי, כאשר צה"ל אכ"א ישא בעלויות פינוי הגופה וקבורתה.
- ד. מימון פינוי גופת מסתנן ע"י מד"א ותקופת אפסון הגופה במכון לרפואה משפטית לצרכי בדיקה ותיעוד/ תיאור חיצוני יזשת מתוך תקציב ייעודי של אכ"א לטיפול בגופות מחבלים כפי שייקבע ע"י אג"ת.

10. עקרונות לטיפול בגופות מחבלים/מסתננים בשבת (כל מקום שנכתב 'שבת' גם 'חג' במשמע)

- א. הנחת היסוד היא שצה"ל שומר את השבת/החג בהתאם לצרכים המבצעיים ולכן לא תבוצע משימה בשבת שאין בה צורך מבצעי.
- ב. צה"ל יפנה גופת מחבל/מסתנן בשבת רק כאשר מיקום הגופה מהווה בעיה מבצעית (כגון: שמירת הגופה ע"י לוחמים לזמן ארוך) - בתיאום עם רב הפיקוד או סגנו.
- ג. במקרים בהם ניתן לחימנע מחילול שבת והסעת הגופה עד לאבו-כביר, כגון – קרות האירוע סמוך לציאת שבת וכד', בתיאום הרב הצבאי הפיקודי/סגנו תעוכב הגופה עד למוצ"ש. במקרה שכזה הגופה תפונת עד למקום הקרוב בו ניתן יהיה לשמרה עד צאת השבת, בתיאום עם רב הפיקוד או סגנו.
- ד. פינוי הגופה ייעשה ע"ג רכב חנוסע בחיתר ביטחוני (ראה סעיף 3 ו) כדוגמת התאג"ד שהוקפץ לאירוע, ולא ע"ג רכב אשר הוקפץ במיוחד לטובת משימת העברת הגופה.
- ה. במידה והוחלט על פינוי גופה בשבת/חג לאבו-כביר, תפונה הגופה מהנקודה בה היא נמצאת בשטח לנקודת איסוף אפשרית קרובה ביותר לאמבולנס תאורחי המפנה למכון אבו-כביר – זמן השמירה על הגופה עד להגעת האמבולנס לא יעלה על 6 שעות.

צו קבורה בישראל

בתוקף סמכותי כמפקד כוחות צה"ל באזור על פי הסמכותי בהק"ם 07/02 ועל פי תקנה 133 (3) לתקנות ההגנה (שעת חירום), 1945, ויתר סמכויותי על פי כל דין הנני מצווה שגוייתו של

_____ (שם המשפחה או החמולה)

_____ (שם האב)

_____ (שם פרטי)

תיקבר במקום

_____ בידי חוליית קבורה של צה"ל

_____ תאריך:

_____ מפקד צבאי

צו קבורה באיו"ש

בתוקף סמכותי כמפקד כוחות צה"ל באזור, ובהתאם לתקנה 133 (3) לתקנות התגנה (שעת חירום),
1945, ויתר סמכויותיי על פי כל דין ותחיקת הביטחון הנני מצווה שגוייתו של

_____ (שם המשפחה או תחמולה)

_____ (שם האב)

_____ (שם פרטי)

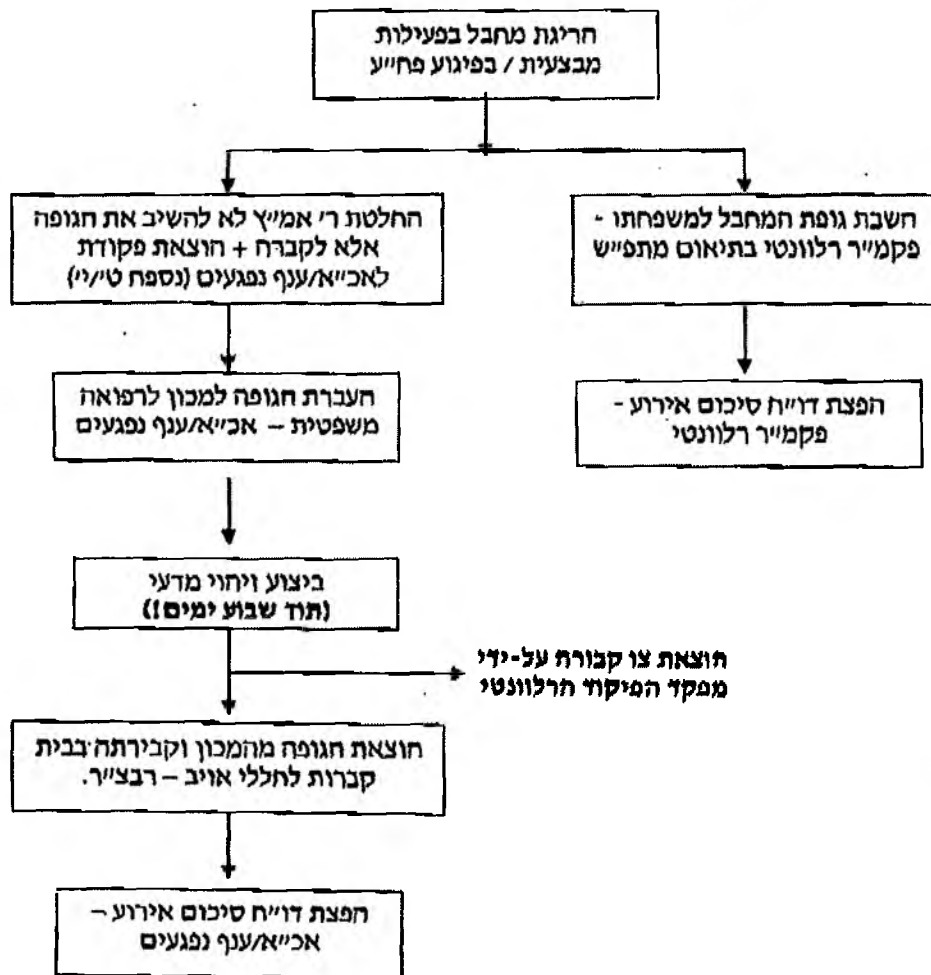
תיקבר במקום

_____ בידי חוליית קבורה של צה"ל

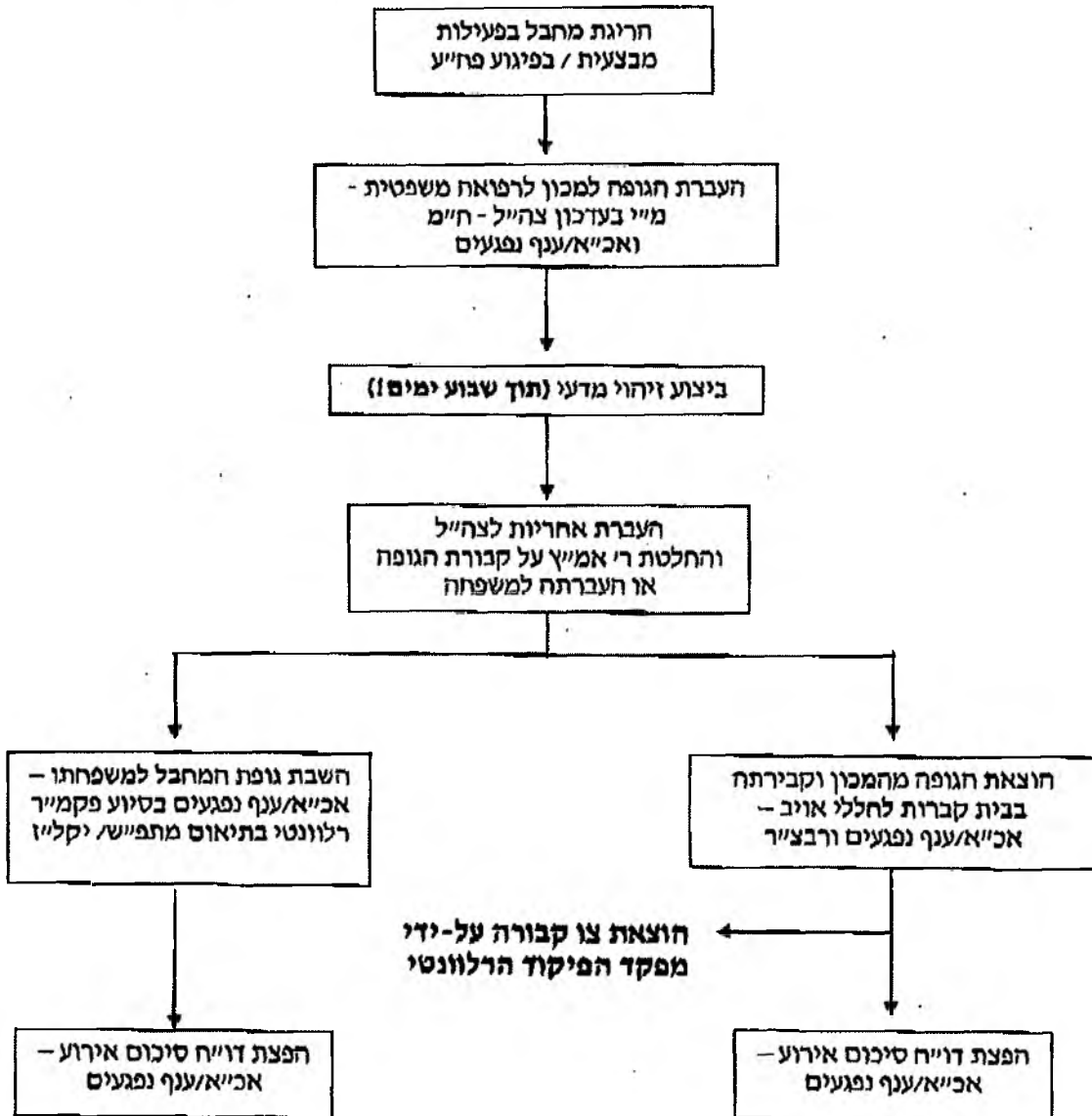
_____ תאריך:

_____ מפקד כוחות צה"ל באזור

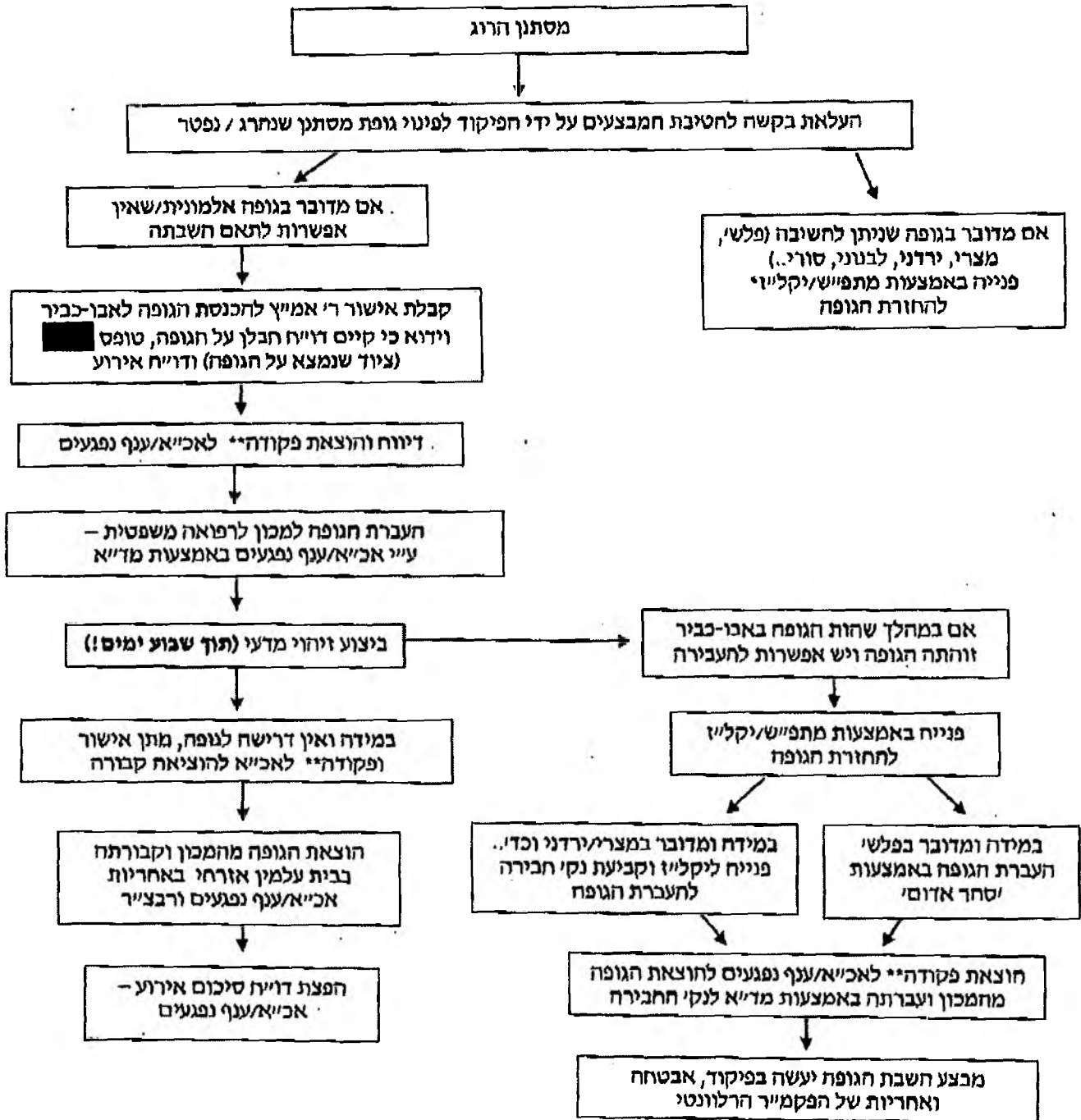
תרשים זרימה לנוהל טיפול בגופת מחבל שנהרג בשטח שבאחריות לבטי"פ של צה"ל



תרשים זרימה לנוהל טיפול בגופת מחבל שנהרג בשטח שבאחריות לבט"פ של מ"י



תרשים זרימה לנוהל טיפול בגופת מסתנו שנהרג בשטח שבאחריות לבט"פ של צה"ל



* אם מדובר בגופת פלשׂי - מתפׂיש, אם מדובר בגופת מצרי/ירדני/לבנוני/סורי - יקלׂיז
** מומט להוצאת הפקודה בנספח ט״ו בחוראה

עמוד 20 מתוך 23

בלמים

נספח 1

T



עמוד 20 מתוך 23

בלמים

|

נספח ט'

פורמט לפי' לחוצאת גופה מהמכון לאבו-כביר לקבורה

אל: _____
(לוח תפוצה)

הנדון: קבורת גופת נסתננת - פקודת הטיבת המבצעים

1. ב- _____ בשעה _____ חזרו לשטח הארץ _____ מסתננים בק.ד. 289 פילדלפי.
2. כתוצאה מירי _____ בסריקות שבוצעו במרחב נמצאה גופת _____ בק.ד. המסתננת נהרגה מאש _____.
3. בהתאם להנחיית רח"ט מבצעים ואישור ר' אמ"ץ הועברה גופת המסתנן למכון לרפואה משפטית באבו כביר, טרם העברתה לקבורה.
4. העברת הגופה לקבורה מאושרת ע"י ח/מ 88.
5. באחריות אכ"א הוצאת דיווח מסכם על קבורת המסתנן לח"מ תוך 24 שעות מגמר הקבורה.
6. טיפולכם.

בברכה,

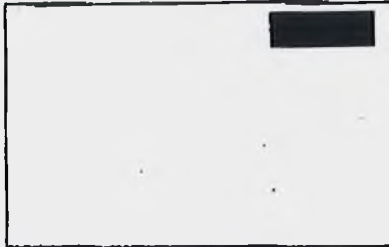


נספח י'

מתמכון לאבו-כביר והעברתה

מורמט לפק' הוצאת גופה

לטובת השבתה



אל: _____
(לוח תפוצה)

הנדון : הוצאת גופה מתמכון לאבו-כביר לטובת השבתה – פקודת חטיבת המבצעים

1. בלילה שבין _____ בשעה _____ לפנות בוקר לערך נהרג מסתנן/מחבל מצרי/ירדני/עזתי.. מאש כוחותינו/מאש....
2. בהתאם להנחיית רח"ט מבצעים ואישור ר' אמ"ץ הועברה גופת המסתנן למכון לרפואה משפטית באבו כביר.
3. הגופה זוהתה ע"י המצרים/.. באמצעות תמונה/... , ותועבר בתאריך _____ בשעה _____ במעבר גבול ניצנה לידי המצרים/ בק.ד. /... במחסום.. לידי הרש"פ באמצעות 'סהר אדום' באחריות אכ"א הוצאת הגופה מאבו-כביר והעברתה באמצעות מד"א ל _____.
5. באחריות פיקוד _____ חבירה למד"א ופיקוד על עברת הגופה ל....
6. טיפולכם.

בברכה,

