



דוח מיוחד
יולי 2011



מחוסם קלדיה, צלום: אדם פליטס

עדכון בנושא הגדר

שבע שנים לאחר מתן חוות הדעת המייעצת של בית הדין הבינלאומי לצדק על הגדר: השפעת הגדר באזור ירושלים.

שראה אור לרגל יום השנה השישי לחוות הדעת המייעצת של בית הדין הבינלאומי לצדק, ביולי 2010. השנה יתמקד הדוח המיוחד בהשפעת הגדר על אזור ירושלים המזרחית, ובמיוחד באותם יישובים ובתי-אב בגדה המערבית המבודדים כעת מעברה הירושלמי של הגדר.

בשל הפגיעה ההומניטרית הנרחבת של הגדר, מנהל המשרד לתיאום עניינים הומניטריים (OCHA) מאז 2003 מעקב ודיווח על היישובים הפלסטינים המושפעים בגדה המערבית, לרבות ירושלים המזרחית. העדכון הנוכחי מסכם את ממצאיו העיקריים של מחקר זה, ובה-בעת מתווה את ההתפתחויות מאז הדוח האחרון על הגדר,

שבע שנים לאחר מתן חוות הדעת המייעצת של בית הדין הבינלאומי לצדק על הגדר: השפעת הגדר באזור ירושלים

האוכלוסייה האזרחית בשטח הפלסטיני הכבוש (שפ"כ) ממשיכה לשאת בעול הסכסוך והכיבוש הישראלי המתמשכים. למשבר ההגנה שיצר מצב זה נודעות השלכות הומניטריות קשות ושליליות, הנובעות מאי כיבוד החוק הבינלאומי.

בעיצומו של משבר מתמשך זה, זיהה הצוות המוביל של ארגוני הסיוע בשפ"כ (HCT) חמישה נושאי מפתח בתחום ההגנה, כבעלי קדימות לקידום העניין והטיפול בהם:

- אחריותיות ואחריות מדינה כצד ג'
- חיים, חופש וביטחון
- עקירה בכפייה והעברת אוכלוסייה
- תנועה וגישה
- מרחב הומניטרי

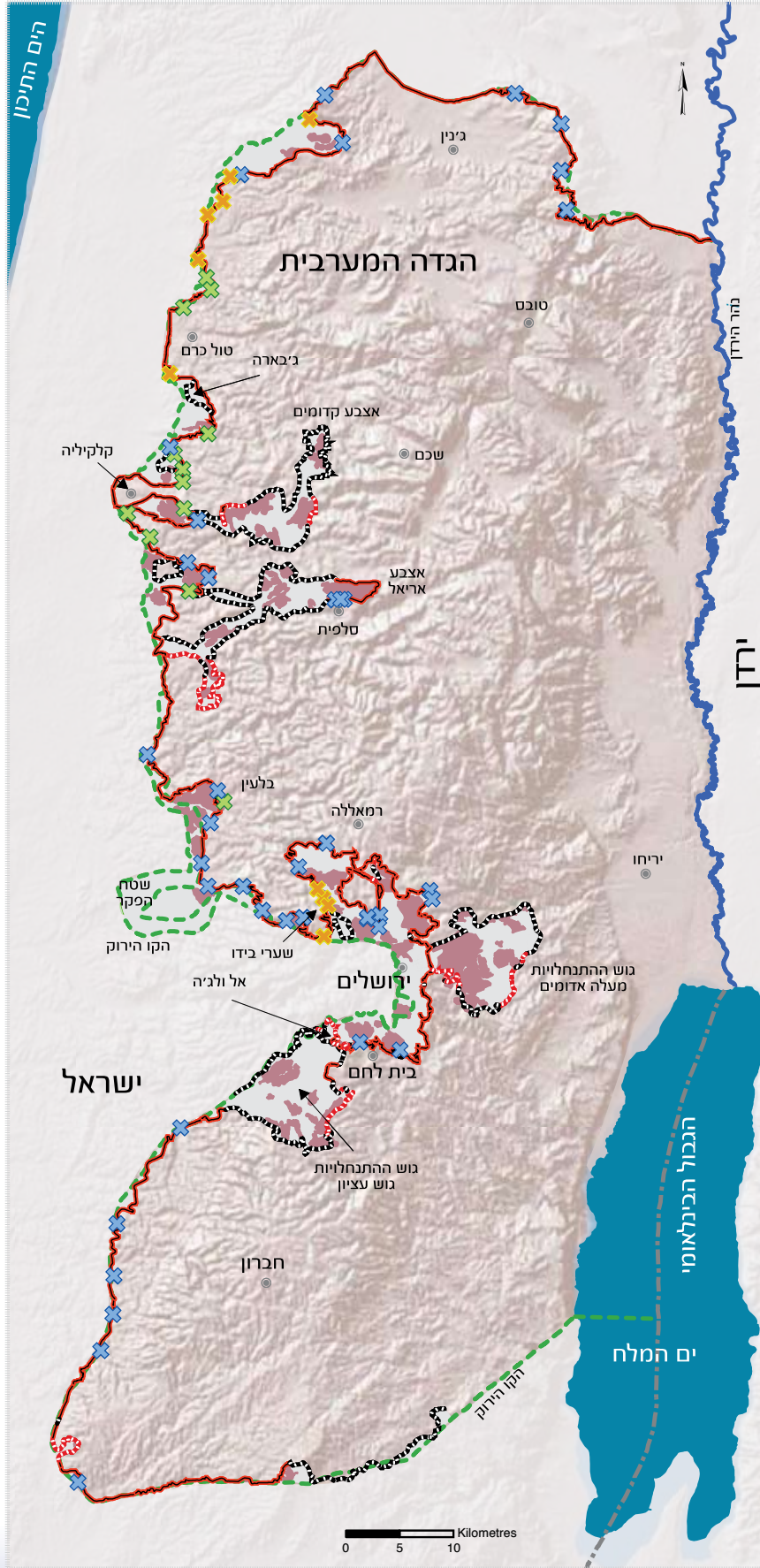
דוח זה נדרש להשפעתה השלילית של הגדר, רכיב מרכזי במערכת רב-שכבתית של מכשולים פיסיים ומנהליים המגבילים קשות את התנועה והגישה ברחבי הגדה המערבית. הגדר, וההגבלות הקשורות אליה, הביאה לפיצול גובר של שטח, לרבות בידודה הגובר של ירושלים המזרחית מיתרת השפ"כ. כן ניתקה הגדר קרקעות ומשאבים הדרושים לאדמות ולמשאבים פלסטיניים, ובכך קיצצה בחקלאות ופגעה במחייה ביישובים כפריים ברחבי הגדה המערבית.

לאוכלוסייה האזרחית בשפ"כ הזכות לנוע בחופשיות ובבטחה בתוך הגדה המערבית (לרבות ירושלים המזרחית) ורצועת עזה כמו גם אליהן והחוצה מהן. חופש תנועה וגישה, כמו גם היכולת לתכנן יישובים ולפתחם, חיוניים לפרנסה ולמחיה, להפחתת את התלות בסיוע הומניטרי ולאפשרור של התאוששות כלכלית.

במונחים כלליים יותר, על כל הצדדים לסיוע לציית למחויבויותיהם מתוקף החוק הבינלאומי להגן על זכויות האוכלוסייה האזרחית ולכבדן. על ישראל, ככוח הכובש, מוטלת האחריות לנהל את הכיבוש שלה באופן שייטיב עם האוכלוסייה הפלסטינית, ולוודא שצרכיה הבסיסיים של האוכלוסייה נענים. כל המדינות חולקות את האחריות להבטיח כי החוק הבינלאומי יכובד בשפ"כ: בהקשר של דוח זה, בית הדין הבינלאומי לצדק (בדב"ץ) קבע כי אל למדינות החברות באו"ם להכיר במצב הלא חוקי שיתרה הגדר, וכי עליהן להבטיח כי ישראל תציית לחוק הבינלאומי. הגנה על אזרחים וסיוע אינם קלפי מיקוח בחיפוש אחר פיתרון מדיני, אלא זכויות יסוד שיש לכבדן בכל עת ועת.



יולי 2011



**שערים חקלאיים
 תדירות פתיחה**

- ✕ יומי*
- ✕ עונתי**
- ✕ עונתי שבועי***

גדר הגדה המערבית

- בנויה
- - - בבנייה
- - - מתוכננת

- ⊗ מחסום גדר
- התנחלויות ישראליות מאחורי הגדר
- שטח מאחורי הגדר

* פתוח בדרך כלל למשך 15-60 דקות; 3 פעמים ביום

** פתוח מדי יום רק בעונת מסיק הזיתים

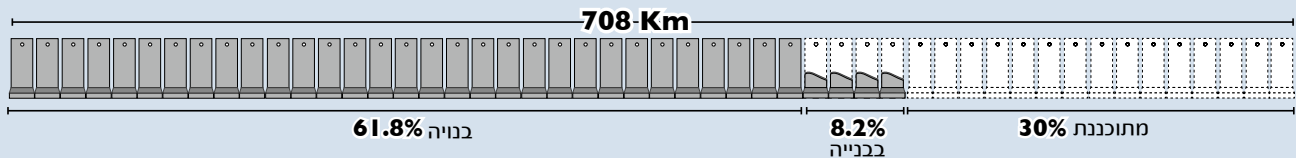
*** פתוח 3 פעמים ביום; 1-3 ימים בשבוע; בעונת מסיק הזיתים

מיאון אחריות:

המונחים המשמשים להצגת החומר במפה זו אינם מהווים הבעת דעה כל שהיא מצד מזכירות האומות המאוחדות בדבר המעמד החוקי של מדינה, שטח, עיר או אזור כלשהם או הרשויות שלהם, או בנוגע לתחומים גבולותיהם או תחומיהם. העתקה או שימוש בחומר זה מותרים רק תוך אזכור מפורש של "המשרד לתאום עניינים הומניטריים מטעם האו"ם בשפייכ" כמקור.

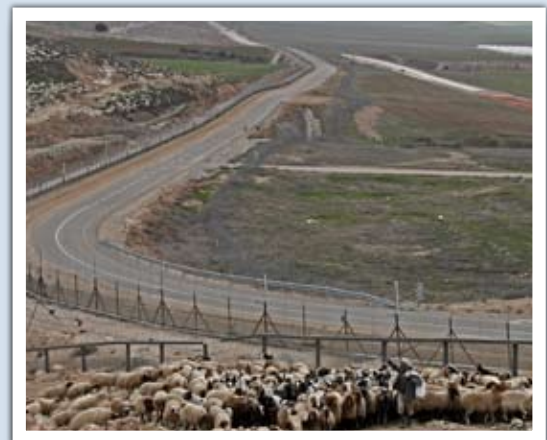
הגדר: עובדות ונתונים

מצב הבנייה: אורכה הכולל של הגדר הינו 708 ק"מ בקירוב, פי שניים ויותר מקו שביתת הנשק משנת 1949 (הקו הירוק) המפריד בין הגדה המערבית לישראל, שאורכו 320 קילומטרים. בנייתם של 61.8% מן הגדר כבר הושלמה; 8.2% נוספים מצויים בתהליך בנייה ו-30% מתוכננים אך טרם נבנו. עם השלמת הגדר ייבנו רק 15% מתוכה על הקו הירוק או בישראל. 85% בקירוב. מן התוואי שלה יעברו בתוך שטח הגדה המערבית, ויבודדו 9.4 אחוזים בקירוב משטח הגדה המערבית, כולל ירושלים המזרחית ושטח ההפקר.



רכיבי הגדר: הגדר מורכבת מגדרות, תעלות, תיל דוקרני, דרכי חול מגורפות ומערכת ניטור אלקטרוני, דרכי פטרולים ואזור חיץ. כ-61 קילומטרים מקטעי הגדר שכבר נבנו עשויים מלוחות בטון בגובה 8-9 מטרים, המחוברים יחד ליצירת חומה, במיוחד באזורים עירוניים כמו ירושלים, בית לחם, קלקיליה וטול כרם. את האדמה שהושגה לבניית הגדר הפקיע משרד הביטחון הישראלי מבעליה הפלסטינים באמצעות צווים צבאיים, שרובם תקפים לשלוש שנים וניתן לחדשם.

שטח סגור ("אזור התפרי") נכון לעכשיו מתגוררים 6,500 פלסטינים בקירוב בשטח הסגור שבין הקו הירוק לגדר, המכונה "אזור התפרי", כשכל מי שגילם 16 ומעלה מביניהם נדרשים להגיש בקשה להיתר "תושב קבע", בכדי להמשיך להתגורר בביתם הם. בכדי להגיע למקומות עבודתם ולשירותים חיוניים, ולשמור על קשרי משפחה וחברה בעברה היפלסטיניים של הגדר, נאלצים התושבים לעבור דרך מחסומי הגדר. אם תושלם הגדר כמתוכנן, ימצאו עצמם כ-25,000 פלסטינים תושבי הגדה המערבית מתגוררים בין הגדר לקו הירוק. רוב הפלסטינים המחזיקים בתעודות זהות של ירושלים המזרחית יתגוררו גם הם בין הגדר לקו הירוק.





משטר ההיתרים והשערים: פלסטינים המבקשים להגיע לאדמות בשטח הסגור שבין הגדר לקו הירוק - "אזור התפרי" - מחויבים כעת להשתמש במנגנון תיאום מוקדם או להגיש בקשה להיתרי "מבקרים". הגישה דרך הגדר מתועלת באמצעות 66 שערים ייעודיים. מרביתם פתוחים רק בעונת מסיק הזיתים ובדרך כלל רק לפרקי זמן מוגבלים במשך היום. על החקלאים לחזור מ"אזור התפרי" לפני שהשער ננעל בשעות אחר הצהריים המאוחרות ונותר נעול עד למחרת.

הגדר בירושלים: באזור ירושלים אורכה של הגדר כ-142 ק"מ, ומתוך חלקה הבנוי רק ארבעה ק"מ בנויים על הקו הירוק. הגדר משנה את הגיאוגרפיה, הכלכלה והחיים החברתיים, לא רק של הפלסטינים המתגוררים בתוך התחום המוניציפאלי כמות שהוגדר על ידי ישראל, אלא גם של תושבי השטח המטרופוליטני הרחב יותר, שבו היא מנתקת שכונות ופרכרים פלסטיניים זה מזה ומבודדת אותם מן המרכז העירוני, ומפרידה קהילות כפריות מאדמותיהן בעורף החקלאי הירושלמי.



הגדר והתנחלויות: ההגנה על התנחלויות ברחבי הגדה המערבית, לרבות ירושלים המזרחית, הינה אחד הגורמים המרכזיים הקובעים את תוואי הגדר ואת סטייתה מן הקו הירוק. הגדר מקיפה את התנחלויות העיקריות, כולל גוש השומרון, אריאל, גבעת זאב, מעלה אדומים וגוש ההתנחלות גוש עציון. 71 מבין 150 ההתנחלויות בגדה המערבית, לרבות כל ההתנחלויות בירושלים המזרחית, כלולות כעת בעברה הישראלי של הגדר.

שבין הגדר לקו הירוק, שהוגדר כ"שטח צבאי סגור" - וחיבורם מחדש ליתרת הגדה המערבית.

אף שהבנייה החדשה הינה מזערית, ההשפעה ההומניטרית השלילית של הגדר הבנויה על יישובים פלסטיניים נמשכת. למרות העתקות תוואי שבוצעו לאחרונה, ב"אזור התפר" עדיין חיים כ-6,500 פלסטינים. מי מביניהם שגילם 16 ומעלה זקוקים להיתרי תושב קבע מהרשויות הישראליות על מנת להמשיך להתגורר בבתיהם.⁶ בשטח שכן הגדר לקו הירוק קיימים שירותי בריאות וחינוך מועטים מאוד, מצב המחייב את התושבים לעבור במחסומי הגדר בכדי להגיע למקומות עבודת ולשירותים חיוניים, ולשמור על קשרי משפחה וחברה בעברה הי"פלסטיני של הגדר.

בנוסף נדרשים פלסטינים להשתמש במנגנון "תיאום מוקדם" או להשיג מן הרשויות הישראליות היתרי "מבקרי" בכדי להגיע לאדמות החקלאיות ולמשאבי המים שלהם ב"אזור התפר", וזאת כשגישתם מוגבלת לשער מסוים. כפי שתיעדו דוחות קודמים של המשרד לתיאום עניינים הומניטריים על הגדר, ההקצאה המוגבלת של היתרים אלה, יחד עם המספר ומועדי הפתיחה המוגבלים של שערי הגדר, הפחיתו מאוד את העבודה החקלאית המתבצעת באזור ופגעו במחיית התושבים באזורי הכפריים ברחבי הגדה המערבית.

בנוסף משפיעה הגדר לרעה גם על המרכזים העירוניים של הגדה המערבית, ובמיוחד בירושלים המזרחית, משום שהיא מפלגת ומפרידה שכונות ופרברים פלסטיניים זה מזה ומנתקת אותם מן המרכז העירוני, ומפרידה יישובים כפריים מאדמותיהם בעורף החקלאי הירושלמי. דוח זה יתמקד בהשפעתה השלילית של הגדר באזור ירושלים המזרחית, ובמיוחד באותם יישובים ובתי-אב בגדה המערבית המבודדים כעת בעברה הי"ירושלמי של הגדר.

בקיץ 2002, בעקבות מסע של פיגועי התאבדות שביצעו חמושים פלסטינים, אישרה ממשלת ישראל את בנייתה של גדר שתמנע ממפגעים-מתאבדים להיכנס לישראל. על פי התוואי העדכני האחרון שאושר, אורכה הכולל של הגדר הינו 708 ק"מ, יותר מפי שניים מאורך קו שביתת הנשק משנת 1949 (הקו הירוק) המפריד בין הגדה המערבית לישראל.¹ 61.8 אחוזים בקירוב מהגדר כבר הושלמו; 8.2% נוספים מצויים בתהליך בנייה ו-30% כבר תוכננו אבל טרם החלו להיבנות.² לכשיושלם, יעבור רוב התוואי, כ-85% אחוזים, בתוך הגדה המערבית, כולל ירושלים המזרחית, במקום לאורך הקו הירוק.

סך השטח הממוקם בין הגדר לקו הירוק מגיע לכדי 9.4% משטח הגדה המערבית, כולל ירושלים המזרחית ושטח ההפקר. הכללתן של התנחלויות, לרבות שטחים המתוכננים להרחבתן העתידית, הינה הגורם העיקרי לסטייתו של תוואי הגדר מהקו הירוק.³ השטח שנותר בעברה המערבי, או "הישראלי", של הגדר כולל 71 מבין 150 ההתנחלויות ויותר מ-85 אחוזים מכלל אוכלוסיית המתנחלים בגדה המערבית, לרבות ירושלים המזרחית (ראו מפה; "תוואי חזוי לגדר בגדה המערבית").

בשנים האחרונות נעצרה כמעט לחלוטין בנייתם של קטעים חדשים של הגדר בשל מגבלות כספיות, חששות שהביעה הקהילה הבינלאומית והיעדר ביקוש בחברה הישראלית.⁴ מאז הדוח האחרון שפרסם המשרד לתיאום עניינים הומניטריים על הגדר, ביולי 2010, בוצעה בנייה חדשה בעיקר בצפון ירושלים המזרחית ובצפון-מערב נפת בית לחם. מרבית הבנייה שבוצעה לאחרונה הייתה העתקות תוואי שעליהן הורה בית המשפט הגבוה לצדק הישראלי (בג"ץ), כמו למשל בכלעין ביוני 2011, ארבע שנים לאחר שבג"ץ הורה על שינוי התוואי.⁵ הסטות אחרות של התוואי על פי הוראות בג"ץ, כמו זו המתנהלת כעת סביב היישוב חרבת גיבארה שבאזור טול כרם, ממשיכות את דפוס הוצאתם של יישובים פלסטיניים מ"אזור התפר" - השטח



בית הדין הבינלאומי לצדק בפתח

חוות הדעת המייעצת של בית הדין הבינלאומי לצדק בדבר החומה, יולי 2004

ב-9 ביולי 2004 פרסם בית הדין הבינלאומי לצדק (בדב"ץ), הזרוע השיפוטית העיקרית של האומות המאוחדות, חוות דעת מייעצת על "ההשלכות המשפטיות של בניית חומה בשטח הפלסטיני הכבוש". חוות הדעת הכירה בכך כי ישראל "נאלצת להתמודד עם מעשי אלימות רבים, בלתי מובחנים וקטלניים נגד אוכלוסייתה האזרחית" וכי יש לה "זכות, ואף חובה, להגיב במטרה להגן על חיי אזרחיה, [נאולם] האמצעים הננקטים חייבים להתבצע בכפוף לחוק הבינלאומי".⁷

בדב"ץ קבע כי אותם קטעים של הגדר העוברים בתוך הגדה המערבית, לרבות ירושלים המזרחית, יחד עם משטר השערים וההיתרים הנלווה אליהם, מהווים הפרה של התחייבויותיה הבינלאומיות של ישראל במסגרת החוק הבינלאומי. בדב"ץ קרא לישראל להפסיק את בניית הגדר "לרבות בירושלים המזרחית ובסביבתה"; לפרק את המקטעים שכבר הושלמו; וכן "לכטל או להכריז על אי נפקותן של כל פעולות החקיקה והתקנות הנוגעות לחומה".⁸

כמו כן קבעה חוות הדעת המייעצת של בדב"ץ כי אל למדינות החברות באו"ם להכיר במצב הלא חוקי שיצרה הגדר, וכי עליהן להבטיח שישראל תציית לחוק הבינלאומי. החלטה ES-10/15 של העצרת הכללית של האו"ם, מן ה-20 ביולי 2004, דרשה מישראל לציית למחויבויותיה החוקיות כמות שהוגדרו בחוות הדעת המייעצת של בדב"ץ.

2. הגבלת הגישה לאדמות ולמקורות מחייה

2.1 מנגנון "התיאום המוקדם"

תוואי הגדר, יותר מהמבנה עצמו, הוא שהיה נושאה של חוות הדעת המייעצת של בית הדין הגבוה לצדק (בדב"ץ) משנת 2004. התוואי הפולשני, יחד עם משטר ההיתרים והשערים הנלווה אליו, הוא גם הגורם העיקרי לפגיעה ההומניטרית בפלסטינית. גישתם של חקלאים פלסטינים לאדמות שבין הגדר לקו הירוק מתועלת דרך שערים ייעודיים, ותלויה ביכולתם להשיג היתרים מיוחדים מן הרשויות הישראליות, או במנגנון "תיאום מוקדם" - שילוב של תעודות זהות ורשימות שמיות הנשמרות בשערים, שנפתחים בתיאום עם משרד התיאום והקישור האזורי (מתי"ק) הישראלי. באזור בידו שבכפת ירושלים נותקו היישובים בית אניזא, בידו ובית סוריק (שאוכלוסייתם מונה 11,500 נפשות בקירוב) מכמעט חמישים אחוזים מהאדמות החקלאיות שלהם, הממוקמים כעת מאחורי הגדר בגוש ההתנחלויות גבעת זאב. חקלאים פלסטינים יכולים להגיע כעת לאדמות הללו רק באמצעות משטר תיאום מוקדם מסורבל, שבמסגרתו מצורפים שמותיהם לרשימה שמשרד התיאום האזורי הפלסטיני מכין מדי שבועיים, כממוצע, ומגיש בתורו לאישור משרד התיאום

"הסגרים הממושכים האלה של השערים קונים זמן עבור ההתנחלויות. במוקדם או במאוחר תילקח כל האדמה החקלאית שלנו להרחבתה של התנחלות גבעת זאב".

דבריו של אחד ממנהיגי הקהילה בבידו, יוני 2011.

והקישור הישראלי (מתי"ק). אחר כך מוסר המתי"ק את הרשימה ובה השמות המאושרים למשמר הגבול, המאייש את השערים וחולש על הגישה של החקלאים. בשל רכדים כירוקרטיים שונים אלה שמצריך מנגנון התיאום, יכול לעיתים אישור רשימה להימשך עד עשרה ימים, שבמהלכם נותרים בדרך כלל השערים סגורים.⁹

ב-2011 הוגבלה קשות גישתם של פלסטינים לאדמות באזור בידו, בשל מחלוקת בין המתי"ק הישראלי לחקלאים בשאלת אכיפתו של "לוח שנה עונתי", הקובע כמה ימי גישה דרושים לכל סוג של גידול חקלאי ושטח אדמה. בין ינואר ל-1 במאי 2011 נפתח השער בסך הכול למשך שישה ימים בלבד: לאחרונה (בין ה-22 ביוני ל-5 ביולי) נפתחו שערי בידו





בית המשפט הגבוה לצדק הישראלי דוחה בקשה לביטול משטר ההיתרים של הגדר

בעקבות הקמתו של משטר השטח הסגור, או "אזור התפר", בצפון מערב הגדה המערבית, ביוני 2003, עתרו שני ארגונים ישראליים (המוקד להגנת הפרט והאגודה לזכויות האזרח בישראל) לבית המשפט הגבוה לצדק בישראל (בג"ץ) בדרישה לביטול משטר זה. הארגונים טענו כי משטר ההיתרים אינו משרת מטרה ביטחונית כלשהי, אלא נועד להפקיע אדמה פלסטינית ולספחה לישראל. לדברי העותרים, נתונים שמסר היועץ הממשלתי לממשלה לבג"ץ מצביעים על כך שביותר מ-90 אחוזים מהמקרים בין 2006 ל-2009, נדחו בקשת להיתרים בשל אי היכולת להוכיח "קשר לאדמה", ולא משיקולים ביטחוניים.¹⁰

ב-5 באפריל 2011 דחה בג"ץ את העתירה. בג"ץ קיבל את עמדת היועץ המשפטי לממשלה כי משטר "אזור התפר" ממלא צרכים ביטחוניים לגיטימיים, וכי ההגבלות על הפלסטינים, הנובעות ממנו, הן מידתיות. יחד עם זאת הורה בג"ץ למדינה להחיל במשטר מספר תיקונים, שנועדו להפחית את פגיעתו בפלסטינים. אלה כללו התרת המעבר של "תושבי קבע" בכל נקודת מעבר לאורך הגדר, במקום בנקודת מעבר ספציפית; הרחבת הנימוקים לאישור בקשות להיתרי "מבקר" או תושב; וקביעת מסגרת זמן סבירה לטיפול בבקשות להיתרים.

החלטת בג"ץ נוגדת את חוות הדעת המייעצת שפרסם בית הדין הבינלאומי לצדק ביולי 2004, שמצאה את משטר ההיתרים לא חוקי מתוקף החוק הבינלאומי והסיקה כי על ישראל לבטלו.

ככדי להגיש בקשה להיתר, או לחדש היתר קיים, על המבקשים לעמוד בשיקולים הביטחוניים הדרושים לכל ההיתרים שמנפיקה ישראל, ובנוסף להגיש מסמכי בעלות או מיסוי תקפים, בכדי להוכיח "קשר לאדמה" בשטח הסגור. דרישה אחרונה זו מכבידה במיוחד, לאור העובדה שרק שלושים ושלושה אחוזים מהאדמות בגדה המערבית נרשמו ברישום מקרקעין רשמי, וכי הבעלות על האדמה מועברת בשיטות מסורתיות שאינן מצריכות תיעוד רשמי של ירושה.¹² השפעתה השלילית של מדיניות זו ניכרה היטב בעונת הזיתים 2010, כאשר חרף העובדה שבדרך כלל מונפקים למשפחות חקלאיות היתרים נוספים, נדחו כל בקשותיהם של 70 המבקשים בכפר ואדי שאמי שבאזור בית לחם, בגין היעדר מסמכי בעלות על הקרקע. באפריל 2011 דחה בית המשפט הגבוה לצדק הישראלי עתירה שהוגשה עוד בעת הקמתו של משטר ההיתרים, ב-2003, ואשר ערערה על החוקיות של משטר ההיתרים של הגדר מתוקף החוק הבינלאומי והמקומי.

חמישה ימים בשבוע, שלוש פעמים בכל יום. כרם, כתוצאה מהסגירות הממושכות לא יכלו החקלאים לבצע את עבודות החריש, הגיזום, הריסוס ושתילה הדרושות, עובדה שפגעה הן באיכות והן בכמות של יבולי הזיתים, הנקטרינות, האפרסקים והענבים במקום, והחלישה עוד יותר את מצבו הכלכלי של היישוב.¹¹

2.2 היתרי מבקר

במרבית המקרים הגישה לאדמות שהגדר מבודדת תלויה בהשגת היתר מן הרשויות הישראליות. זה היה המצב בצפון הגדה המערבית מאז אוקטובר 2003, שאז חויבו פלסטינים להשיג היתרי "מבקר" על מנת להגיע לאדמות החקלאיות שלהם, המצויות בין הגדר לקו הירוק, אחרי שהשטח הוכרז ל"שטח צבאי סגור". בתחילת 2009 הורחב אמצעי זה וכעת הוא חל על מרבית השטחים במרכז הגדה המערבית ובדרומה. בשש מבין 16 נקודות המעבר בגדר בנפת ירושלים (14 שערים ושני מחסומי גדר), נדרשים כעת העוברים להציג היתרים. בעונת המסיק 2010 קיבלו רק אחד עשר חקלאים היתרים לעבור בשערים הללו: מרבית החקלאים סירבו להגיש בקשות להיתרים.

שערים חקלאיים ייעודיים - יוני 2011¹³

מס'י	תיאור	סוג
12	נפתחים מדי יום, בדרך כלל לשעה מוקדם בבוקר, בצהריים ובשעת אחר צהריים מאוחרת, בכדי לאפשר לחקלאים להגיע לאדמתם בשטח הסגור. רק מיעוטם של בעלי ההיתרים, בדרך כלל רועים, מורשים להישאר על אדמתם בשעות הלילה; כל האחרים נאלצים לעזוב את השטח הסגור עם סגירת השער למשך הלילה.	שערים יומיים
10	נפתחים באופן עונתי, בדרך כלל בעת מסיק הזיתים, בכדי לתת לחקלאים גישה למטעי הזיתים בשטח הסגור. כן נפתחים במשך השנה מדי שבוע, ליום אחד עד שלושה.	שערים שבועיים/ עונתיים
44	נפתחים לתקופה מוגבלת במהלך מסיק הזיתים השנתי, הנמשך מאוקטובר עד דצמבר. סוג זה של שער כולל גם מחסומים המשמשים לגישה חקלאית בעונת המסיק.	שערים עונתיים
66	סך הכול	

2.3 שערים חקלאיים

כניסתם של בעלי היתרים אל האדמות שבין הגדר לקו הירוק מתועלת דרך נקודת גישה רשמית, לרוב שער, הנקוב בהיתר. נכון לעכשיו קיימים 66 שערי גדר, הנפתחים על בסיס יומי, עונתי או עונתי-שבועי. מרביתם פתוחים רק בעונת המסיק ולרוב לפרק זמן מוגבל במשך היום. אף ששעות פתיחתם של המעברים הללו מורחבות בדרך כלל בעונת המסיק, לא די בהן לאפשר לחקלאים לבצע פעילויות חקלאיות המבוצעות כל השנה, כמו חריש, גיזום, דישון והדברת מזיקים ועשבים שוטים.

בנוסף על שעות הפתיחה המוגבלות שלהם, שערי הגדר הם מן המחסומים המגבילים ביותר בגדה המערבית. בעלי ההיתרים נאלצים לעמוד בתור לבדיקת מסמכיהם ולחיפוש בגופם ובחפציהם, שמותיהם מסומנים ברשימה הנמצאת בידי החיילים במחסום, ורק אז הם מורשים לעבור. מרגע שעבר בשער, אדמתו של חקלאי יכולה להימצא במרחק רב, על פני שטח קשה למעבר. רק מועטים מבין החקלאים, הנחשבים ל"מבקרים", מקבלים היתרים

ל-24 שעות המאפשרים להם להישאר בשטח הסגור למשך הלילה, ואילו רובם הגדול נאלצים לחזור בכדי להבטיח ששמן יסומן ברשימה לפני שהשער ננעל למשך הלילה, בשעות אחר הצהריים המאוחרות.

כדי לנצל באופן הטוב ביותר את הזמן המוגבל העומד לרשותם, עובדים בעלי ההיתרים בקיץ גם בשעות החמות ביותר, ובחורף הם עומדים בתור בחושך ובקור, לפני מועד הפתיחה הראשון של השער. מאחר שבין מועדי הפתיחה השערים סגורים ואינם מאוישים, כשקרורות תאונות או מקרי חירום, החקלאים אינם יכולים לחזור מייד לעבר ה"פלטטיני": אחת החרדות הרווחות בקרב החקלאים היא שבמקרה של תאונת עבודה, הכשת נחש או שאיפת חומרי הדברה, לא יוכלו לצאת את "אזור התפר". שעות הפתיחה המוגבלות פוגעות גם בעובדים השכירים ובחקלאים "במשרה חלקית", שאלמלא השערים היו יכולים לעבד נחלות משפחתיות אחרי שעות העבודה, בכדי להפיק מהן תוצרת לצריכה משפחתית או לתוספת הכנסה.

הגישה המוגבלת לבית סוריק

באזור בידו, שני שלישים מעצי הזיתים והפרי השייכים לבית סוריק נמצאים ב"אזור התפר", ונגישים רק דרך שער הר אדר. כשמשטר ההיתרים יושם על השער, בינואר 2009, סירבו החקלאים, שמספרם מוערך ב-600, להגיש בקשות להיתרים משום התנגדותם להכרזה ומודעותם לכך שבאזורים אחרים של הגדה המערבית הביאה מערכת ההיתרים לירידה בגישה של חקלאים לאדמותיהם, ולסיבוכים מנהליים ובירוקרטיים. בנובמבר 2010, אחרי כמעט שנתיים בלא גישה לאדמות, ומחשש שאדמותיהם שמאחורי שער הר אדר יוכרזו ל"אדמות מדינה", הגישו החקלאים בקשות להיתרים. בעקבות הבקשות קיבלו 70 חקלאים, ביניהם קרובי משפחה, היתרים לשלושה שבועות. אחר כך נותרו השערים סגורים עד אפריל 2011, שאז נפתחו לשלושה ימים בלבד ושוב נפתחו מחדש ב-22 ביוני, עם עוד ארבעה משערי בידו, לחמישה ימים בשבוע, שלוש פעמים ביום. עם זאת, נכון לעכשיו רק 15 איכרים מחזיקים בהיתרים, שהונפקו באפריל. הצעירים ביותר מבין החקלאים קיבלו היתרים קצרי טווח; חקלאים קשישים יותר קיבלו היתרים שתוקפם שנה עד שנתיים, אבל חלקם אינם מסוגלים לטפל באדמותיהם לבדם, וזקוקים לעזרתם של החקלאים הצעירים יותר.¹⁴

3. יישובים בשטחים הסגורים: גישה מוגבלת למרכז חיים ולשירותים

גיבארה (שאוכלוסייתו מונה 300 נפש בקירוב) בנפת טול כרם, כתוצאה מהחלטת בג"ץ הישראלי בעקבות עתירה שהגישו התושבים, שבה דרשו את פירוק הגדר המפרידה את הכפר מיתרת הגדה המערבית. אף שהעתקת התוואי "משחררת" את היישוב מהריק הבירוקרטי והחברתי שבו היה נתון עד עתה, בנייתם של מקטעי הגדר החדשים גרמה לתפיסתם וליישורם של 587 דונמים של אדמה חקלאית, השייכת לחמישים משפחות מהכפר השכן, כרעון.¹⁸

בסך הכול, חרף הרחבתו של "אזור התפר" דרומה, פחת מספרם של בני האדם החיים בשטחים הסגורים שבין הגדר לקו הירוק, מ-10,000 בקירוב ב-2003 ל-6,500.¹⁹ עם זאת, אם תושלם הגדר כמתוכנן, יתגוררו בינה לבין הקו הירוק כ-25,000 פלסטינים תושבי הגדה המערבית, בנוסף על מרביתם של 270,000 תושביה הפלסטינים של ירושלים המזרחית. רובם הגדול של אלה נמצאים בנפת בית לחם, שם ינתק תוואי הגדר המקיף את גוש ההתנחלויות גוש עציון תשעה יישובים כפריים, ובהם כ-22,000 תושבים.

ייעודו של "אזור התפר" בצפון הגדה המערבית, בשנת 2003, כגעה גם בפלסטינים המתגוררים בשטח הסגור שבין הגדר לקו הירוק, שבני ה-16 ומעלה מביניהם נדרשו להגיש בקשה להיתרי "תושב קבע" על מנת להמשיך ולהתגורר בבתיהם הם.¹⁵ היתר תושב קבע זה מיועד אך ורק לשטח הסגור: בעליו אינם רשאים להיכנס לישראל, אף שהם מתגוררים בעברה הישראלית של הגדר ואין מכשול פיסי שימנע מהם לחצות את הקו הירוק. קרובי משפחה וספקי שירותים החיים מחוץ ל"שטח הסגור" נאלצים להשיג היתרי "מבקרים" בכדי להגיע ליישובים הללו. הואיל ומרבית השירותים ומקורות המחייה ממוקמים בעבר היפלסטיני של הגדר, נאלצים התושבים לעבור במחסומי גדר על מנת להגיע לבתי חולים ולמרפאות, לבתי ספר ולמקומות עבודתם.¹⁶ מדאיגה במיוחד הפגיעה בגישתם של התושבים לשירותי בריאות.¹⁷

כפי שדווח בעדכונים קודמים, העתקת תוואי הגדר בשנים האחרונות "חיברה מחדש" מספר יישובים ב"אזור התפר" ליתרת הגדה המערבית. כרגע מתבצע תיקון של התוואי סביב הכפר חירבת



הגדר והתנחלויות באזור ירושלים

בירושלים המזרחית, כביתר הגדה המערבית, מיקומן של ההתנחלויות, לרבות אדמות שהוקצו להרחבתן העתידית, הינו אחד הגורמים העיקריים לסטייתן של תוואי הגדר מן הקו הירוק. כל ההתנחלויות שהוקמו בתוך התחום המוניציפאלי מאז 1967 נכללו בעברה היירושלמי של הגדר. ברם, אם תושלם כמתוכנן, תקיף הגדר גם את ההתנחלויות הימטרופוליטניות הגדולות בשטח ירושלים רבתי, השוכנות מחוץ לגבול המוניציפאלי, ותביא אותן אל עברה היירושלמי. התנחלויות עירוניות אלו כוללות את גוש ההתנחלות אדומים ממזרח לירושלים, שם תסטה הגדר למרחק 14 קילומטרים מן הקו הירוק כדי להקיף כ-53 קמ"ר משטח הגדה המערבית סביב מעלה אדומים.²⁰ מצפון מערב, הגדר חודרת למרחק 10 קילומטרים מהקו הירוק ומקיפה את גוש ההתנחלות גבעת זאב, ואגב כך מנתקת כ-34 קמ"ר אדמות בנפות ירושלים ורמאללה, ופוגעת בגישה לנחלות חקלאיות באזור בידו (ראו עמי 7). בדרום מערב, היכן שהגדר סוטה למרחק כ-10 ק"מ מהקו הירוק על מנת לכלול את גוש ההתנחלות גוש עציון, היא תקיף 64 קמ"ר בקירוב מן האדמות הפוריות ביותר בנפת בית לחם.²¹

3. הגדר באזור ירושלים

במקומות שבהם סוטה הגדר מהגבול המוניציפאלי, היא ממקמת יישובים פלסטינים מסוימים, הנמצאים בתוך תחום השיפוט המוניציפאלי, מעברה הייפולסטיני של הגדר. ולהפך, במקומות אחרים יישובים השייכים לגדה המערבית נותרים מנותקים מעברה היירושלמי של הגדר, הפרדה המשפיעה לרעה על מעמד התושבות של תושביהם ועל הגישה היומיומית שלהם לשירותי בריאות וחינוך. הפגיעה הרב-שכבתית של הגדר מתמצתת בטבלה שלהלן.

יישובי הגדה המערבית מעברה היירושלמי של הגדר

בשל הסטייה מהגבול המוניציפאלי, הותירה הגדר כ-1,600 מתושבי הגדה המערבית מבודדים בעברה היירושלמי. קטגוריה זו כוללת כ-16 יישובים שבהם מתגוררת אוכלוסייה מעורבת של בעלי תעודות זהות ירושלמיות ושל הגדה המערבית (בסה"כ 2,500 נפש).²³ רוב היישובים הללו קטנים, ולעיתים

בנוסף על השפעתה השלילית המתוארת לעיל על יישובים כפריים, נודעה לגדר השפעה שלילית גם על אזורים עירוניים, ובמיוחד קלקיליה, בית לחם וירושלים המזרחית.²² בירושלים המזרחית משנה הגדר את הגיאוגרפיה, הכלכלה והחיים החברתיים, לא רק עבור פלסטינים המתגוררים בתוך השטח המוניציפאלי כפי שהוגדר על ידי ישראל, אלא גם עבור תושבי השטח המטרופוליטני הרחב יותר. בשטחים שבהם הגדר עוקבת אחר הגבול המוניציפאלי, היא מפרידה פיסית יישובים פלסטינים לאחד משני הצדדים של מה שעד כה היתה חלוקה לשטחי שיפוט בלבד. כך, שכונות ופרברים מסוימים בגדה המערבית, שפעם היו קשורים בקשרים הדוקים לירושלים המזרחית, נותרים כעת מחוץ לגדר, ניתוק הגורם לסגירתם של מה שהיו בעבר מרכזי מגורים ומסחר משגשגים. השטחים העירוניים של רמאללה ובית לחם, שהיו קשורים היסטורית לירושלים המזרחית, מופרדים גם הם פיסית מהעיר בשל אמצעי ההפרדה החדש.

ההשפעה השלילית של הגדר: היישובים הנפגעים בחלוקה לקטגוריות

קטגוריה	היישובים הנפגעים	הפגיעה
1. יישובים בירושלים המזרחית מעברה הייפולסטיני של הגדר	<ul style="list-style-type: none"> לפחות 55,000 בעלי תעודות זהות ירושלמיות מושפעים לרעה בכפר עקב, במחנה הפליטים שעפט ובאזורים שסביבו 	<ul style="list-style-type: none"> פגיעה בגישה לשירותים בעברה היירושלמי של הגדר והיעדר שירותים מוניציפאליים במקום. ריק ביטחוני ועלייה בהפרות החוק וכפשיעה. המיקום המועדף על משפחות בעלות מעמד תושבות מעורב - גדה מערבית וירושלים.
2. יישובים בגדה המערבית מעברה היירושלמי של הגדר	<ul style="list-style-type: none"> כ-2,500 בני אדם מושפעים לרעה, רובם תושבי הגדה המערבית, כ-16 יישובים 	<ul style="list-style-type: none"> מעמד תושבות לא ודאי, היתרים מיוחדים ומגננוני תיאום נדרשים לצורך המגורים במקום המגורים הנוכחי ולמעבר במחסומים. פגיעה בחופש התנועה ובגישה לשירותים.
3. יישובים בגדה המערבית/פרברים ירושלמיים שנותקו מקשריהם ההיסטוריים למרכז העירוני	<ul style="list-style-type: none"> מעריכים ש-145,000 בני אדם מושפעים לרעה במובלעות אל עזרייה, אבו דיס, ביר נבאלא, א-ראם, דחיית אל בריד ובידו. 	<ul style="list-style-type: none"> סגירת כתי עסק והידרדרות כלכלית. ירידה בערך האדמות והנדל"ן. הגירה של תושבים בעלי תעודות זהות ירושלמיות לעברה היירושלמי של הגדר.
4. יישובים בגדה המערבית שהגישה שלהם לאדמותיהם החקלאיות הוגבלה	<ul style="list-style-type: none"> אזור כידו בצפון נפת ירושלים. בית לחם, בית גיאלה ובית סחור בדרום. 	<ul style="list-style-type: none"> גישה מוגבלת דרך שערים חקלאיים, תלות במשטר תיאום מוקדם או בהיתרים. ירידה באפשרות המחייה מחקלאות.

"אני מזועזעת מהאופן שבו הגדר משפיעה על פלסטינים. היא מפלגת יישובים וקהילות ומונעת מתן שירותים. ביקרתי בבית ספר שהלימודים בו מתנהלים בחדר יחיד, בלא חלונות ועם מעט מאוד מתקנים, ואשר לא ניתן לשפרו משום שכללי התכנון אוסרים על כך. זה לא יעלה על הדעת."

תת-מזכ"ל האו"ם לעניינים הומניטריים ומתאמת סיוע החירום, ואלרי אימוס, בביקורה בכפר א-נבי סמואל, מאי 2011.

מגוריהם הנוכחיים ולעבור אל יתר הגדה המערבית ולחזור ממנה דרך מחסומים ספציפיים.

500 הפלסטינים החיים בתוך הגבול המוניציפאלי מפוזרים בלפחות שמונה מקומות שונים וסובלים ממעמד תושבות לא ודאי, גישה משובשת לשירותים בסיסיים ופחד מעקירה בכפייה. חלקם משתמשים במנגנוני תיאום שהקים המנהל האזרחי הישראלי - רשימה שמית של תושבי היישוב, המוחזקת במחסום הקרוב ביותר ליישוב ומאפשרת מעבר דרך המחסום אל היישוב והחוצה ממנו. אחרים הצליחו, לאחר שנקטו הליכים משפטיים, להשיג היתרים זמניים

קרובות מונים בתי-אב ספורים, אף שאל חיליילה (שאוכלוסייתו מונה 700 נפשות בקירוב) וא-נבי סמואל (שאוכלוסייתו מונה כ-250 נפשות) הם יישובים גדולים יותר בשטח C, ש"נתקעו" בעברה היירושלמי של הגדר משום שהתוואי שלה מקיף את גוש ההתנחלות גבעת זאב. רבים מכילים בתי-אב "מעורבים", שבהם לאחד מבני הזוג הפלסטינים תעודת זהות של הגדה המערבית ולשני תעודת זהות ירושלמית, והם נישאו עוד בימים שבהם היה הגבול המוניציפאלי של ירושלים קו על המפה, וכשהתנועה, הגישה והתושבות היו נזילות יותר, במיוחד עבור מי שחיים בפריפריה של הקו המוניציפאלי.

גדר הבטון מפרידה פיסית את בעלי תעודות הזהות של הגדה המערבית מיתר הגדה המערבית, שקודם לכן היתה מרכז החיים שלהם. בשל מעמד התושבות שלהם, אין להם הזכות לחיות בתוך התחום המוניציפאלי או להגיע לשירותים בתוכו. מבין תושבי הגדה המערבית הללו, כ-1,000 מתגוררים בשטח C, ומהם ל-600 יש "היתרים של "אזור התפר", המרשים להם להתגורר בשטח שהוכרז לא מכבר לשטח סגור. לנותרים, 400 נפש בקירוב, הסדרי תיאום המתירים להם להמשיך להתגורר במקומות

יישובי הגדה המערבית מעברה הירושלמי של הגדר

<ul style="list-style-type: none"> כולם בעלי תעודות זהות של הגדה המערבית כל מקרה לגופו, שורה של הסדרים אד-הוק: היתרי אזור התפר; היתרים "צבאיים" זמניים; תיאום במחסום; הסדרים אחרים, שאינם מופיעים לעיל. 	מעמד תושבות והסדר נוכחי
<ul style="list-style-type: none"> מעברה היירושלמי של הגדר: לרוב מורשים לנוע רק בתוך שטח מוגדר, ממקום היישוב למחסום הקרוב ביותר. הגישה לגדה המערבית מוגבלת למחסום ספציפי. 	תנועה
<ul style="list-style-type: none"> רק מעברה היירושלמי של הגדר, דרך מחסום ספציפי. מהעבר היירושלמי, הגישה לשירותים מוניציפאליים או לשירותי חירום בבתי חולים בירושלים המזרחית אסורה. 	גישה לשירותים
<ul style="list-style-type: none"> רק מעברה היירושלמי של הגדר. בשל בעיות הגישה, שיעור אבטלה גבוה. 	גישה למקומות עבודה
<ul style="list-style-type: none"> ספקי שירותים מהגדה המערבית זקוקים להיתרים בכדי להגיע ליישובים. את הקניות יש לבצע בעבר היירושלמי, ביישוב עצמו אין לרוב חנויות. מורשים להכניס סחורות רק לצריכה ביתית. 	כניסת סחורות
<ul style="list-style-type: none"> אורחים, לרבות קרובי משפחה, מן הגדה המערבית נאלצים להגיש בקשה להיתרי מבקרים בכדי להשתתף בחתונות, נישואים אבילים וכו'. 	חיי משפחה וחברה

מתירים להם להמשיך להתגורר בבתיהם ולעבור במחסומים. אחרים לא קיבלו הסדרים מיוחדים כלשהם, והם כלואים הלכה למעשה בבתיהם מחשש שייעצרו או "יגורשו" לגדה המערבית שמעבר למחסום.

יהא סוג התושבות והסדר הגישה אשר יהיה, מכל 1,600 התושבים הללו של הגדה המערבית נשלל חופש התנועה בירושלים המזרחית עצמה, והם רתוקים לבתיהם ולסביבתם המיידית. כתוצאה מכך עליהם לחצות מחסומים כדי להגיע לשירותים בגדה המערבית, שהחשובים מהם הם שירותי בריאות וחינוך. לדברי תושבי היישובים המושפעים,

מתירים להם להעביר במחסומים רק כמויות מזון מוגבלות, הנחשבות מתאימות ל"צריכה אישית", ויש אף מוצרים מסוימים שהעברתם אסורה לחלוטין. מצבם משקף את מצבם של יישובי "אזור התפרי" בצפון הגדה המערבית (שתוארו לעיל), המבודדים גם הם בין הגדר לקו הירוק. חיי המשפחה והחברה הנהוגים שלהם נפגעים באורח דומה, משום שחברים ובני משפחה מהגדה המערבית הרוצים לבקרם נדרשים להגיש בקשות להיתרי כניסה לירושלים, ומשום כך חגים דתיים, חתונות, הלוויות וניחום אבלים מתקיימים בלא השתתפותה של המשפחה המורחבת.²⁴

מחקר של בעלי תעודות זהות של הגדה מהמערבית: תוצאות ראשוניות

יחידת ניטור הגדר של סוכנות הסעד והתעסוקה של האו"ם ניהלה סקר, שבדק בעלי תעודות זהות של הגדה המערבית שיינתקו בעברה הירושלמי של הגדר. הסקר נערך בין ה-16 במאי ל-22 ביוני 2011, וכלל מדגם מייצג של 94 בתי-אב, שכללו 665 פרטים ב-19 יישובים, לרבות שש קהילות בדואיות. הסקר כיסה סוגיות כגון ההשפעה השלילית של הגדר על מחיה, הגנה, גישה, עקירה בכפייה, בריאות וחינוך.²⁵

מחצית מבתי-האב שנבדקו בסקר ממוקמים בשטח המוניציפאלי של ירושלים כמות שהוגדר על ידי ישראל, והמחצית הנותרת נמצאים בשטח C. שלושה רבעים בקירוב (73.5%) מבתי-האב כללו רק בעלי תעודות זהות של הגדה המערבית, ואילו היתר (26.6%) היו בתי-אב מעורבים ובהם בעלי תעודות זהות ירושלמיות ולפחות אדם אחד בעל תעודת זהות של הגדה המערבית. רבע מבתי-האב כללו אך ורק פליטים ו-5.3% מבתי-האב הכילו לפחות בן משפחה אחד פליט, לרוב הרעיה.

- 51.2% מבתי-האב דיווחו כי המפרנס העיקרי בבית-האב החליף את מקום עבודתו העיקרי בשל הגדר. יתרה מכך, 75.3% מבתי-האב דיווחו על ירידה שולית עד ניכרת ביכולת ההשתכרות של בית-האב.
- מבין 94 בתי-האב שנסקרו, ב-80% יש ילדים. 37.1% מבתי-האב דיווחו כי לפחות ילד אחד בבית-האב החליף את בית הספר היסודי שלו, ואילו 35.7% דיווחו כי החליפו את בית הספר התיכון שבו לומדים ילדיהם. 47.9% מבתי-האב דיווחו על ירידה מתונה עד קשה בהישגים הלימודיים של ילדיהם, ואילו 65.8% הצהירו על ירידה במוטיבציה של ילדיהם לבקר לבית הספר.
- כאל חילילה מקבלים כל בתי-האב את המים שלהם מרשת ציבורית של הרשות הפלסטינית. 63.3% מבתי-האב דיווחו כי הגדר השפיעה לרעה על אספקת המים שלהם. זאת משום שצינורות המים המשרתים את היישוב ניזוקו בעת בניית הגדר. כתוצאה מכך פחתה אספקת המים ליישוב.
- 95.7% מבתי-האב דיווחו על ירידה ברווחתם הנפשית של מבוגרים מאז בניית הגדר. כבתי-האב שבהם חיים ילדים, הצהירו 91.9% על ירידה ברווחה הנפשית של הילדים. 60.6% מבתי-האב אמרו כי קרובי משפחה וידידים מהעבר היפלסטיני של הגדר אינם יכולים להשיג היתרים לבקר בבתי-האב.

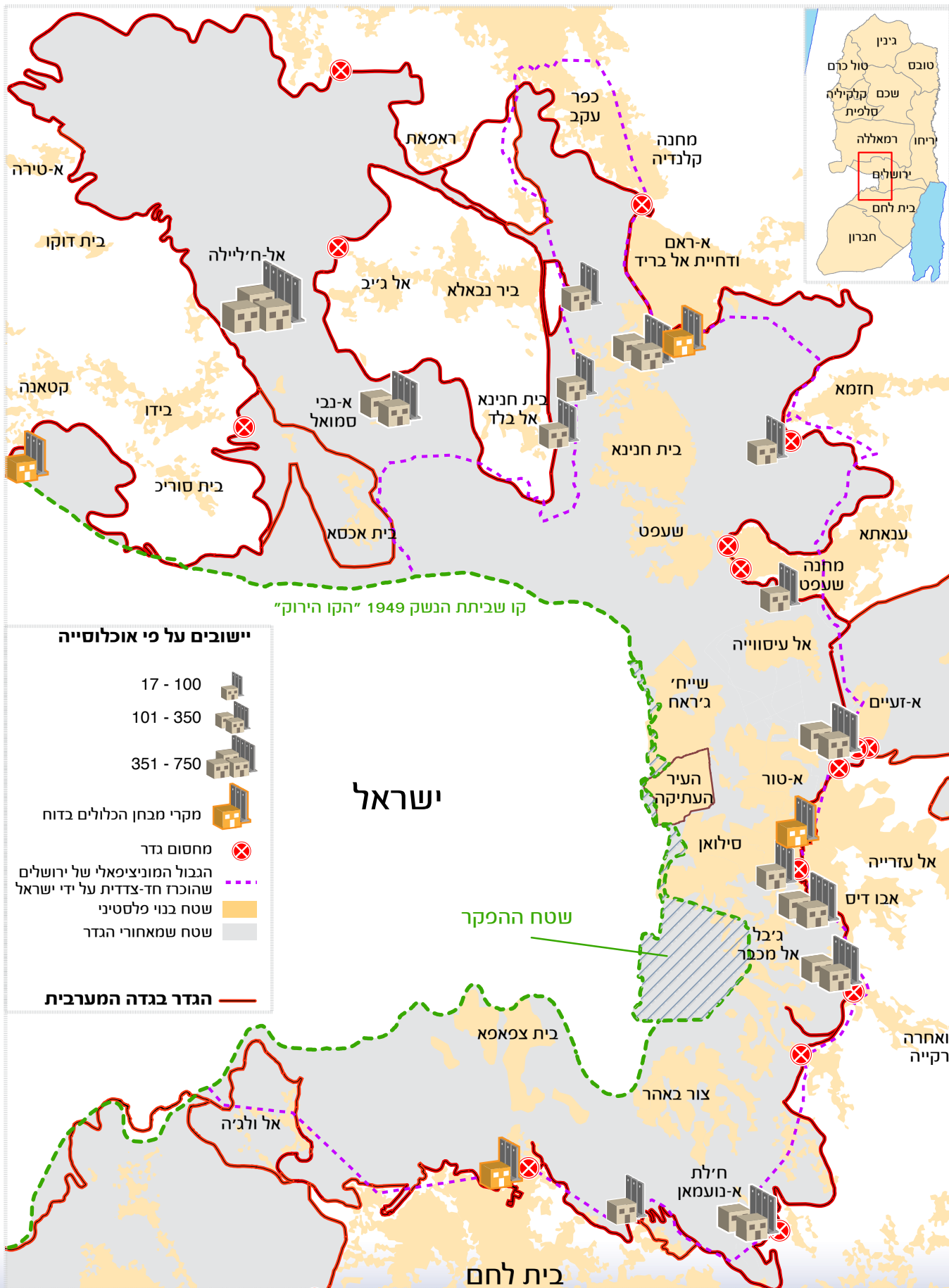


האומות המאוחדות

המשרד לתאום עניינים הומניטריים - OCHA, השטח הפלסטיני הכבוש

יישובים בגדה המערבית המצויים מעברה היירושלמי של הגדר

יולי 2011



מניעת גישה לשירותי בריאות



פואד נינד, צילום - פככי גרמון, 2011

שמי פואד גידו ואני חי עם משפחתי בת שבע הנפשות בבית זה באזור טנטור, מדרום לירושלים. אדמה זו, אף שמסורתית היא שייכת לכפר בית גיאלא, הובלעה בעברה היירושלמי של הגדר. כמרבית תושבי היישוב הזה, 64 במספרם, גם אני מחזיק בתעודת זהות של הגדה המערבית וצריך לנסוע לבית לחם לכל צרכי. מאז 2007 קיבלתי היתרים זמניים בכדי לעבור במחסום בית לחם 300 ולחזור הביתה. אבל הנסיעה לבית לחם, שבעבר לקחה שלוש דקות, נמשכת כעת 30 דקות, ובבוקר, כשהמחסום מלא, היא יכולה לגזול עד שעה וחצי.

ביישוב שלנו אין חנויות או מתקנים. הואיל וחוקית איננו רשאים להיכנס לירושלים המזרחית, אנו נאלצים לקנות את כל המצרכים שלנו בעברה הייפלסטיני של הגדר. אנו יכולים להכניס ליישוב רק מזון בכמויות "לצריכה אישית" ורק ביד, הואיל ואיננו רשאים לנהוג בירושלים. את המכונית שלנו, בעלת לוחיות הרישוי הפלסטיניות, אנחנו מחזיקים בעברה הייפלסטיני של הגדר, ואנו רוכבים על סוס בשטח הקטן סביב ביתנו שאליו יש לנו גישה חוקית.

שטח זה הוגדר על מפה שהמנהל

האזרחי נתן לנו במרס 2011. המפה מראה את הכביש שבו מותר לנו ללכת כדי להגיע למחסום הקרוב ביותר. המפה היא תגובתו של המנהל האזרחי להחלטת בית משפט שניתנה בעקבות עתירה שהגשתי, ובה קראתי

להעתקת תוואי הגדר כדי שנוכל לפחות להיות מצידה היינכוני. העתירה נדחתה, אבל בית המשפט פסק שיש לנקוט אמצעים בכדי להקל על חיי היום יום שלנו. עבור המנהל האזרחי, הממונה על יישום החלטת בית המשפט, משמע הדבר הכנת מפה המראה את השטח הזעיר שבו מותר לנו לשהות.

מצבנו נעשה קשה במיוחד במקרי חירום רפואיים. אימי לקתה בהתקף לב ב-2005. התקשרנו לתחנה של אגודת הסהר האדום הפלסטינית בבית לחם, אבל הם אמרו לנו שכדי לעבור אל תוך ירושלים הם צריכים לתאם זאת עם הרשויות הישראליות. לזה לא היה זמן, ולכן ניסינו להתקשר למגן דוד אדום הישראלי. אבל גם אמבולנסים ישראלים אינם יכולים להגיע לאזור מפני - כך אמרו לנו - שזהו שטח צבאי. בשעתו היתה בגדר פרצה, ממש לפני המחסום, במרחק כקילומטר מהבית שלי. נשאתי את אימי בשדות ועברנו דרך הפרצה בגדר, היא מתה בזרועותי אחרי שעברנו את הגדר.

גם אני סובל מבעיות בריאות ועברתי התקפי לב מרובים. מאחר שתהליך התיאום לאמבולנס מול הרשויות הישראליות כה ממושך ומסוכן, נאלצתי

פעם, אחרי התקף לב, ללכת בעצמי למחסום. כשהגעתי לבית החולים בבית לחם לקיתי בדם לב נוסף וטופלתי בהלם חשמלי.

שכני, בני משפחת דרוויש, חוו התנסות דומה. גברת דרוויש היתה בהריון לפני שנים אחדות, ולילה אחד היתה צריכה להגיע לבית החולים בכדי ללדת. הואיל ולא היה זמן לתאם כניסה של אמבולנס פלסטיני שייקח אותה לבית לחם, נשא אותה בעלה בזרועותיו למחסום והיא ילדה שם. זמן-מה לאחר מכן עבר שם רופא בדרכו לעבודה ולקח אותה לבית לחם. היא הגיעה לבית החולים שלוש שעות אחרי הלידה, ורק אז חתכו הרופאים לבסוף את חבל הטבור.

אני מרגיש כמי שחי בכלא. אבל בדרך כלל אתה נמצא בכלא אם עשית משהו רע. איזה פשע ביצעתי? אני יודע שהרשויות הישראליות עושות כל שביכולתן כדי שנעזוב. ב-1948 המשפחה שלי גורשה מביתנו במלחה, והורי עקרו לבית המשפחה הישן הזה. לעולם לא אעזוב אותו. בה-בעת אני מודע לדילמה שתעמוד בפני ילדי כשיגדלו. אני יודע שהם יתפתו לעזוב את בית הכלא ולחפש לעצמם חיים טובים יותר מעברה השני של הגדר.²⁶



לכוד בלא עבודה

קלנדיה. יתרה מכך, הבקשה להיתרים ליתר בני משפחתי עדיין תלויה ועומדת, מה שמותיר אותם במצב פגיע מאוד.

בני אינו עובד, למרות שהוא בן 31. הוא אינו מעז לחפש עבודה מחשש שייתפס בירושלים בלי היתר. משמע הדבר שאני נאלץ לפרנס את משפחתי לבדי. אשתו של בני מביר נבאלא, מעברה השני של הגדר, וכמונו גם לה יש תעודת זהות של הגדה המערבית. מאז שהגדר כלאה אותה בירושלים היא לא הצליחה לראות את משפחתה בעבר השני, או לקחת את שני בניה לבקר אותם.²⁷

שמי אבו זהרייה ואני בן 71. אני גר בבית הזה בדחיית אל בריד מאז 1985. לכל בני משפחתי תעודות זהות של הגדה המערבית. כשבניית החומה הושלמה, ב-2009, מצאנו את עצמנו מעברה הירושלמי. משפחתי, יחד עם שבע משפחות אחרות בדחיית אל בריד, קיבלה בשעתו מהמנהל האזרחי היתרים תקפים לחודשיים. במאי 2010 הזמין אותי משרד הפנים להגיש בקשה להיתר לשנתיים, ואחר כך קיבלתי היתר לשישה חודשים לי ולרעייתי. אף שצעד זה שיפר מאוד את חופש התנועה שלי, תוקף ההיתר קצר בהרבה מהשנתיים שמשרד הפנים הבטיח לי בתחילה, והוא מוגבל רק לאזור מגורינו ולמחסום



מקרה מבחן

הגדר מנתקת אותנו ממרכז החיים שלנו

רשאים לנהוג בירושלים), לרדת מהמונית, לחצות את המחסום ברגל ולקחת מונית נוספת בכדי להגיע ליעדנו. זה לוקח כשעה ועולה כ-100 ש"ח. בדרך חזרה אנחנו צריכים גם לעמוד בתור במחסום ולעבור את הבדיקות הביטחוניות הנלוות למעבר, מה שמאריך עוד יותר את זמן הנסיעה. מוכן שלאישה זקנה כמוני זה קשה במיוחד. בגלל כל המכשולים האלה כמעט שאיני רואה את קרובי משפחתי החיים בעברה השני של הגדר. גם הם לא יכולים לבוא ולבקר אותי, אלא אם יגישו בקשה להיתרים, שלרוב מוענקים להם רק בחגים.

יותר מכל אני רוצה תעודת זהות ירושלמית, או היתר ראוי לשמו שיאפשר לנו לנוע בחופשיות בירושלים ולעבור לגדה המערבית דרך כל המחסומים. גישה לא מוגבלת היתה מעלה את סיכוייהם של בני למצוא עבודה, ואז לא היינו צריכים לחיות בכחד מתמיד שלא יהיה לנו די כסף.²⁸

שמי זהרה ואני בת 67. כשתואי החומה הועתק באזור א-שייח, בשנת 2009, מצאנו את עצמנו לפתע מעברה היירושלמי, מנותקים מאל עזרייה, מרכז החיים שלנו. לאנשי הקהילה שלי, המונה כ-30 איש, יש - כמוני - תעודות זהות של הגדה המערבית, דבר הפוגע קשות בחיי היום יום שלנו. כשתואי החומה הועתק, התחלנו לקבל היתרים שלדברי הרשויות הישראליות יאפשרו חופש תנועה ויתירו לנו לחיות בכתינו באופן "חוקי". כל אחד מאיתנו קיבל שני סוגי היתרים: הראשון שאפשר לנו להישאר בכתינו והשני שאפשר לנו לנוע בשטח א-טור וראס אל עמוד. הגישה שלנו ליתר הגדה המערבית מוגבלת למחסום זיתון.

הנסיעה לאל-עזרייה היא בעיה בפני עצמה. המחסום היחיד שדרכו אנחנו יכולים להגיע לעבר השני של החומה הוא מחסום זיתון, שהמעבר בו מתבצע ברגל. משמע הדבר שאנחנו צריכים לנסוע במונית למחסום (מאחר שתושבי הגדה המערבית אינם

תנועה בשלט רחוק

ללחוץ על כפתור במערכת אינטרקום בשער, שמזעיקה את המוקדן במחסום קלנדיה, במרחק יותר מ-10 ק"מ משם בקו אווירי. המוקדן בודק את זהותנו באמצעות מספר מצלמות טלוויזיה במעגל סגור וכן מנורות אינפרא-אדום, כדי שיוכלו לראות אותנו גם בלילה. כמו כן, כשאנחנו רוצים להביא פריטים הביתה אנחנו צריכים לפתוח את התיקים שלנו מול המצלמות, לבדיקה.

אבל האינטרקום ומערכת הפתיחה של השער לא תמיד עובדות. זה קורה במיוחד כשאנחנו חוזרים הביתה דרך הגדר, מפני שהאינטרקום בצד הזה של הגדר נשבר ומתקלקל לעיתים קרובות. כשזה קורה, אנחנו צריכים להתקשר בטלפון למחסום קלנדיה ולבקש שיפתחו את השער. לפעמים החיילים שנמצאים שם לא עונים. ואז אנחנו מוכרחים לחכות בשער, לעיתים קרובות פרקי זמן ממושכים, עד שמשמר הגבול יבואו ויפתחו אותו. לפעמים הם לא באים בכלל.

משפחת ניגים חיה בביתה שבעיבורי הכפר קטאנה מאז 1967. המשפחה, שבניה רשומים כפליטים בסוכנות הסעד והתעסוקה של האו"ם, מונה שמונה-עשרה איש, שחמישה-עשר מהם מחזיקים בתעודות זהות של הגדה המערבית. מאז 2006 נתקעה המשפחה בין התנחלות הר אדר מצד אחד לגדר מצד שני. ב-2009 הוכרז השטח שבו מתגוררת המשפחה ל"אזור תפרי", מה שחייב את בני המשפחה להשיג היתרים על מנת להתגורר בביתם הם. בכדי לתת למשפחה גישה לעברה הי"פלוסטיניי של הגדר, נבנה ב-2009 מעל דרך הפטרולים של הגדר גשר בטון, סגור משלושה צדדים לרבות שער מתכת גדול.

שמי ניגים טהא סאלם. בהתחלה קיבלנו מפתח כדי לעבור בשער. זה נתן לנו שליטה מסוימת בתנועה שלנו דרך החומה. זה גם אפשר לנו להביא חברים וקרובים הביתה, לביקורים. כעת זה כבר לא כך.

באוקטובר 2010, בלי התראה, הוחלף המפתח במערכת שונה לגמרי. כעת צריכים בני המשפחה



השער שמשמש את בני משפחת ניגים להגיע לביתם. צילום - יחידת ניסור המוד על סוכנות הסעד והתעסוקה של האו"ם, 2011



תנאים סגורים, צילום - יחידת ניטור הגדר של סוכנות הסעד והתעסוקה של האו"ם, 2011

שהשער לא עובד ושמשמר הגבול יבואו לפתוח אותו. הם לא הגיעו. משלמים לי לפי יום עבודה, כך שאם אני לא הולך לעבודה איני מקבל שכר. המעסיק שלי מבין אמנם את המצב, אבל איני יודע כמה זמן אוכל להחזיק בעבודה הזו אם לא אוכל להבטיח שאגיע לעבודה מדי יום.²⁹

נור, בנו של ניגים, מסביר שכיום הריאיון ניסה לעבור את הגדר כדי להגיע למקום עבודתו החדש.

הבוקר הגעתי לשער כדי ללכת לעבודה. אבל כשלחצתי על האינטרקום לא היתה תשובה. במשך שעה לחצתי על האינטרקום בתקווה מישהו יענה. אחר כך התקשרתי בטלפון לקלנדיה ושם אמרו לי

בקשרים הדוקים לירושלים המזרחית, כלואים כעת מאחורי הגדר, תופעה המביאה לסגירתם שלמה שהיו קודם לכן מרכזי מגורים ומסחר משגשגים. במקומות שבהם היא סוטה מהגבול המוניציפאלי, הגדר מציבה יישובים פלסטיניים מסוימים, הממוקמים בתוך תחום השיפוט המוניציפאלי, בעברה הייפלסטיני. ולהפך, במקומות אחרים יישובים בגדה המערבית מוצאים עצמם מופרדים בעברה היירושלמי של הגדר, עובדה המשפיעה לרעה על מעמד התושבות של תושביהם ועל גישתם היומיומית לשירותי בריאות וחינוך. בירושלים המזרחית, כמו ביתר הגדה המערבית, מיקומן של ההתנחלויות, לרבות אדמה המיועדת להרחבתן העתידית, מהווה את אחד הגורמים המרכזיים לסטייתו של תוואי הגדר מהקו הירוק.

אף שעל ישראל מוטלת החובה להבטיח את בטיחותם וביטחונם של אזרחיה בתגובה למתקפות של חמושים פלסטינים, עליה לעשות זאת בכפוף לחוק הבינלאומי ומבלי לגרום לפגיעה ארוכת טווח באוכלוסייה הפלסטינית המקומית. חוות הדעת המייעצת של בדביץ קראה לישראל לחדול מבניית הגדר, כולל בירושלים המזרחית וסביבה, לפרק את מקטעי הגדר שבנייתם כבר הושלמה ולבטל את משטר השערים וההיתרים. בהתאמה לחוות הדעת המייעצת, על ישראל להפסיק כל בנייה של הגדר, לפרק את המקטעים הבנויים ולהעתיק את התוואי לקו הירוק, ולבטל את משטר השערים וההיתרים. רק אז יוכלו היישובים הפלסטינים שנותקו על ידי הגדר, כולל בירושלים המזרחית, לממש את זכותם לחופש תנועה, עבודה, חינוך, בריאות ורמת חיים נאותה. זה יבטיח גם ששום עתודות אדמה ומים פלסטיניות, כולל אלה בעורף החקלאי הירושלמי, לא יבודדו בין הגדר לקו הירוק ובכך ימנעו מיישובים לעבד אדמות, לקצור יכולים ולרעות עדרי בעלי חיים.

הגדר, בצירוף עם משטר השערים וההיתרים, ממשיכה להיות המכשול הגדול ביותר לתנועת פלסטינים בתוך הגדה המערבית, כולל אל תוך ירושלים המזרחית וממנה. פגיעתה היתה קשה במיוחד ביישובים כפריים, הואיל והתוואי הפולשני חוצה שמונה מבין אחת-עשרה הנפות של הגדה המערבית, ומבודד את המשקים, החממות, שטחי המרעה ומקורות המים של עשרות אלפי פלסטינים.³⁰ הרחבת "השטח הסגור" ומשטר ההיתרים והחלתם על מרבית השטחים במרכז הגדה המערבית ובדרומה, מאז ינואר 2009, הגבילה עוד יותר את הגישה לאדמות חקלאיות במרכז הגדה המערבית ובדרומה.

התוואי הפולשני של הגדר בתוך הגדה המערבית, כולל ירושלים המזרחית, יחד עם משטר ההיתרים והשערים הנלווה אליה, לא זו בלבד שנוגדים את החוק הבינלאומי, אלא פוגעים גם פגיעה חמורה בגישה הפלסטינית לשירותים עבור יישובי "אזור התפר". בשנים האחרונות "שחררו" הרשויות הישראליות כמה מהיישובים הללו לעברה הייפלסטיני של הגדר. ברם, התיקונים הללו, שבוצעו בעקבות החלטות בית המשפט הגבוה לצדק הישראלי, ולא חוות הדעת המייעצת של בדביץ, מותירים את מקטעי הגדר המועתקים בתוך הגדה המערבית ולא לאורך הקו הירוק או בתוך ישראל. במקרים רבים, אף ששינויי התוואי משיבים ליישובים את קשריהם לשירותי בריאות וחינוך, הם מגבילים את גישתם לאדמות חקלאיות שמחייבתם והישרדותם תלויות בהם.

כמו כן השפיעה הגדר לרעה על המרכזים העירוניים בגדה המערבית, ובמיוחד ירושלים המזרחית, המוקד העיקרי של דוח זה. בשטחים שבהם היא צמודה לגבול המוניציפאלי, הגדר מפרידה פיסית יישובים פלסטיניים וממקמת אותם באחד משני הצדדים של מה שהיתה קודם לכן חלוקה לתחומי שיפוט. שכונות ופרברים בגדה המערבית, שפעם היו קשורים

1. בשנים 2003, 2004, 2005 ו-2006 אישר הקבינט הישראלי ארבעה תוואים של הגדר. מפת התוואי הנוכחי פורסמה באתר האינטרנט של משרד הביטחון באפריל 2006 (רי www.seamzone.mod.gov.il). להשוואת תוואי הגדר העוקבים ותיקוניהם ר' המשרד לתיאום עניינים הומניטריים בשפ"כ (OCHA OpT), "חמש שנים אחרי חוות הדעת המייעצת של בית הדין הבינלאומי לצדק", יולי 2009, עמי 10-11. http://www.ochaopt.org/documents/ocha_opt_barrier_report_july_2009_hebrew.pdf לפרטים נוספים על הרקע של הגדר ועל השפעתה ר' סרט וידיאו תיעודי של האו"ם, "אופקים כלואים", קריינות - אחד ממיסדי להקת פינק פלויד, רוג'ר ווטרס, ב: <http://www.youtube.com/watch?v=rLqdoz2lrRY>
2. תוואי הגדר המתוכנן מבוסס על המפה הממשלתית הישראלית האחרונה שאושרה, אשר ראתה אור באפריל 2006, ועל נתונים שמסר שאול אריאלי (המועצה לשלום וביטחון) ביוני 2011. תוואי הגדרהבנוי והמצוי בתהליך בנייה נלקח מתצלומים אוויריים (מאי 2010), הושווה לנתונים של המועצה לשלום וביטחון והמכון למחקר יישומי ירושלים, ואומת באמצעות סקרי שטח מיוני 2011 ואילך.
3. ר' שאול אריאלי ומיכאל ספרד, "חומה ומחדל" (2008), פרק 4; דו"ח "בצלם" ו"במקום", "במסווה של ביטחון, הרחבת התנחלויות בחסות מכשול ההפרדה", דצמבר 2005 [www.btselem.org/.../200512_Under the Guise of Security Heb.doc](http://www.btselem.org/.../200512_Under_the_Guise_of_Security_Heb.doc)
4. לדברי מסמך פנימי של משרד הביטחון שצוטט בגלי צה"ל, "בניית קטע בן 40 קילומטרים של גדר הביטחון בגדה המערבית בקרבת גוש עציון (אזור בית לחם) נעצרה משיקולים תקציביים. כן זכרים במסמך מכשולים משפטיים בבית הדין הגבוה לצדק, הניצבים בפני משרד ומונעים ממנו להשלים את בניית הגדר. לדברי הדוח, העתירות לבית המשפט טוענות כי תוואי הגדר מצריך הפקעה של אדמות פלסטיניות בבעלות פרטית." בתגובה לדוח בגלי צה"ל, הצהיר דובר מטעם משרד הביטחון כי הבנייה באזור תתחדש ב-2012. "בניית הגדר בגדה המערבית הוקפאה בשל תקציבי", ה-Jerusalem Post, 11 במאי 2011.
5. ב-2007 הורה בית המשפט הגבוה לצדק הישראלי למדינה לפרק ולהעביר קטע של הגדר בכלעין על מנת להחזיר לכפר אדמות שלו, שיועדו להרחבה עתידית של התנחלות מודיעין עילית. במאי, ושוב בדצמבר 2008, מצא בג"ץ כי התוואים החלופיים שהציעה המדינה אינם נאמנים לפסיקתו מ-2007. באפריל 2009 הציעה המדינה תוואי חלופי שלישי, שהחזיר לכפר 607 דונמים של קרקעות שבוודדו על ידי התוואי המקורי. מאז 2005 התקיימו בכלעין מדי שבוע הפגנות נגד הגדר, בהשתתפות פלסטינים מקומיים יחד עם תומכים ישראלים ובינלאומיים. בהפגנות הללו נהרגו שני מפגינים פלסטינים, ועוד רבים אחרים נפצעו.
6. היוצא מן הכלל הוא הכפר עזון עתמה, שתושביו, אף שהם נמצאים בעברה היישראלית של הגדר, לא נדרשו להשיג היתרים על מנת להמשיך להתגורר בכפר. במרס 2009 התקין צה"ל גדר פנימית, או גדר משנית ולאורכה שני
7. בדב"ץ, "ההשלכות המשפטיות של בניית חומה בשטח הפלסטיני הכבוש, חוות דעת מייעצת מן ה-9 ביולי 2004", פסקה 141. לנוסח המלא (באנגלית) של חוות הדעת של בדב"ץ ר': <http://www.icj-cij.org/doCKET/index.php?p1=3&p2=4&k=5a&case=131&code=mwp&p3=4>
8. שם, פסקה 163.
9. רק בעלי האדמות וקרוביהם רשאים להיכלל ברשימות, תנאי המגביל את העסקתם של פועלים חקלאיים בעונת האסיף של התוצרים החקלאיים השונים המגודלים על אדמות היישובים. גם המרעה באדמה המבודדת בין הגדר לקו הירוק אסור, איסור שפגע גם בגידול בעלי חיים. למידע נוסף על היישובים הללו ראו המשרד לתיאום עניינים הומניטריים, "ירושלים המזרחית: בעיות הומניטאריות עיקריות", מרס 2011, עמי 77-79. http://www.ochaopt.org/documents/ocha_opt_jerusalem_report_2011_03_23_full_english.pdf
10. כן טענו הארגונים כי משטר ההיתרים ככלל מהווה אפליה לא חוקית מטעמי מוצא ולאום, ופוגע באופן לא מידתי בזכויות האדם של תושבים פלסטינים, כולל הזכות לחופש תנועה, לעבודה לשם פרנסה, לרכוש ולקיום בכבוד, בין היתר. יתרה מכך, בשל טבעם של הנהלים המשמשים ליישום המשטר, הזכויות הללו מופרות דרך קבע ללא הליך משפטי נאות.
11. כתוצאה מסגרי השערים, החמיצו החקלאים בכידו את מסיק הזיתים וקטיף האפרסקים והנקטרינות בשנים 2009 ו-2010 גם יחד, עובדה שגרמה לאבדן הכנסה ניכר וכן לעלייה בסיכון לביטחון התזונתי באזור. בשנים 2009 ו-2008 סיפקה סוכנת הסעד והתעסוקה של האו"ם סיוע ל-1,718 משפחות מתוך כלל האוכלוסייה, המונה 1,906 משפחות בקירוב, ביישובים בית אג'אז, בידו ובית סוריק. מכאן שכ-90 אחוזים מהאוכלוסייה בשלושת הכפרים נחשבת פגיעה כלכלית, או כזו המתקיימת על פחות מ-3 דולרים ארה"ב ביום. הנתונים לקוחים מתוכנית קצין סיוע מבצעים של סוכנות הסעד והתעסוקה של האו"ם לגדה המערבית.
12. ראו "רישום מקרקעין בגדה המערבית", המשרד לתיאום עניינים הומניטריים, "חמש שנים לאחר מתן חוות הדעת המייעצת של בית הדין הבינלאומי לצדק", עמי 21. http://www.ochaopt.org/documents/ocha_opt_barrier_report_july_2009_hebrew.pdf
13. הרשימה אינה כוללת שערים צבאיים שהשימוש בהם אסור על פלסטינים, או נקודות המעבר שהותקנו או שולבו בגדר בכדי לתעל גישת פלסטינים אל ישראל או אל ירושלים המזרחית.
14. הנתונים לקוחים מתוכנית קצין סיוע מבצעים של סוכנות הסעד והתעסוקה של האו"ם לגדה המערבית.
15. תקנה זו אינה חלה על אזרחים ישראלים ומתנחלים החיים באזור, וכן על תיירים או בני אדם ממוצא יהודי.
16. לפרטים נוספים על יישובי "אזור התפר", ראו המשרד לתיאום עניינים הומניטריים, "חמש שנים לאחר מתן חוות

לחם ראו המשרד לתיאום עניינים הומניטריים, "מרחב מצטמק: התכווצות המרחב העירוני ופיצול האזורים החקלאיים בנפת בית לחם", מאי 2009. http://www.ochaopt.org/documents/ocha_opt_bethlehem_shrinking_space_may_2009_english.pdf לירושלים ראו המשרד לתיאום עניינים הומניטריים, "ירושלים המזרחית: בעיות הומניטריות עיקריות", מרס 2011.

23. זהו מספר היישובים והיחידים בקטגוריה זו שהמשרד לתיאום עניינים הומניטריים זיהה וסקר עד היום. יחידת ניטור הגדר של סוכנות הסעד והתעסוקה של האו"ם השלימה לאחרונה סקר מפורט יותר של בעלי תעודות זהות של הגדה המערבית שיינתקו בעברה הירושלמי של הגדר.

24. להגבלות אלו נודעת השפעה הרסנית במיוחד על נשים, שבדרך כלל עוקרות עם נישואיהן לחיות עם המשפחה המורחבת של בעליהן, ולפיכך מופרדות ממשפחותיהן, חבריהן וקהילותיהן. מרכז הנשים לסיוע ויעוץ משפטיים, "חיים מאחורי הגדר", נובמבר 2010, עמ' 28.

25. המתודולוגיה של הסקר פותחה על ידי יחידת ניטור הגדר של סוכנות הסעד והתעסוקה של האו"ם, בסיוע מחלקות המשרד לתיאום עניינים הומניטריים וסוכנות הסעד והתעסוקה של האו"ם. דוח מקיף יפורסם בהמשך 2011.

26. הראיון התקיים ב-18 באפריל 2011.

27. הראיון התקיים ב-29 ביוני 2010.

28. הראיון התקיים ב-23 במאי 2011.

29. ראיון שקיימה ביוני 2011 יחידת ניטור הגדר של סוכנות הסעד והתעסוקה של האו"ם. מקרי מבחן נוספים על יישובים בגדה המערבית המבודדים בעברה הימזרח ירושלמי של הגדר ניתן לקרוא במשרד לתיאום עניינים הומניטריים, "ירושלים המזרחית: בעיות הומניטריות עיקריות", מרס 2011, עמ' 24-25; 74-75; 94-95; עמ' 103 ועמ' 114-112.

30. סקר שהמשרד לתיאום עניינים הומניטריים וסוכנות הסעד והתעסוקה של האו"ם ערכו ב-2007 זיהה בצפון הגדה המערבית לבדה 67 יישובים, שאוכלוסייתם נאמדת ב-222,000 נפש, שאדמותיהם מבודדות בשטח הסגור שבין הגדר לקו הירוק. דוח מיוחד של המשרד לתיאום עניינים הומניטריים וסוכנות הסעד והתעסוקה של האו"ם: "משטר אישורי המעבר בשערי הגדר לאחר ארבע שנים: ההשפעה על המצב ההומניטרי בצפון הגדה המערבית", נובמבר 2007, http://www.ochaopt.org/documents/OCHA_SpecialFocusBarrierGates_2007_11_Hebrew.pdf לדברי הבנק העולמי, "הגדר משפיעה לרעה על כ-170,000 דונמים של קרקעות חקלאיות פוריות, המהוות כ-10.2% מסך השטח המעובד בגדה המערבית, בשווי כלכלי ממוצע של 38 מיליון דולרים ארה"ב - השווה לכ-8% מהתוצר החקלאי הפלסטיני". הבנק העולמי, "ההשפעות הכלכליות של הגבלת הגישה לאדמות בגדה המערבית", אוקטובר 2008, עמ' 16.

הדעת המייעצת של בית הדין הבינלאומי לצדק, עמ' 16-19. http://www.ochaopt.org/documents/ocha_opt_barrier_report_july_2009_hebrew.pdf

17. הדרישה ל"היתרי מבקר" ככדי להיכנס ל"אזור התפר" מונעת בדרך כלל רופאים מלערוך ביקורי בית, אמבולנסים מאיסוף מטופלים וצוותי בריאות ניידיים ממתן שירותי בריאות. כאמצעי זהירות, נשים הרות עוזבות לעיתים קרובות את ישוב מגוריהן חודש לפני מועד הלידה, ככדי להימנע מסיכונים. ראו המשרד לתיאום עניינים הומניטריים וארגון הבריאות העולמי, "עדכון בנושא הגדר: שש שנים לאחר חוות הדעת המייעצת של בית הדין הבינלאומי לצדק בנושא הגדר: השפעת הגדר על תחום הבריאות", יולי 2010, http://www.ochaopt.org/documents/ocha_opt_special_focus_july_2010_hebrew.pdf

18. בפברואר 2011 החל המנהל האזרחי הישראלי לעמוד על כך שאנשי סגל של האו"ם בעלי תעודות זהות של הגדה המערבית זקוקים להיתרים על מנת להגיע ליישובים המבודדים על ידי הגדר, וכך מנע ממוטבים פגיעים גישה לשירותי בריאות ולשירותים סוציאליים שנותן האו"ם. לפני הצבת הדרישות הללו תיאם האו"ם את הנסיעות לכמה מהשטחים הללו באמצעות הודעה טלפונית, יום קודם, למתיק הנוגע בדבר, כי דרושה גישה ליישוב. ביוני הוסרה הגבלה זו וסוכנויות האו"ם יכלו להיכנס לאזור התפר לאחר תיאום בלבד, ובמקרים מסוימים אף בלא תיאום.

19. הרחבתה של הגדרת "אזור התפר" בפברואר 2009 פגעה רק במספר מוגבל של בני אדם: מספר יישובים בין הגדר לגבול המוניציפאלי של ירושלים, שסך אוכלוסייתם כ-500 נפש, ושלוש משפחות (100 נפשות בקירוב) בבית יתיר שבדרום חברון.

20. ביוני 2009, בעקבות עתירה שהגישו המועצות המקומיות של סוואחרה ואבו דיס, הודיעה המדינה לבית המשפט הגבוה לצדק כי החליטה להקפיא את בניית הגדר סביב מעלה אדומים בשל "מגבלות תקציביות וצרכים אחרים הניצבים בפני הממשד הביטחוני". "בצלם", ישראל מקפיאה את בניית גדר ההפרדה באזור מעלה אדומים, ה-24 בספטמבר 2009.

21. תשעה יישובים פלסטיים שתושביהם מונים 22,000 נפש בקירוב ייפגעו גם הם והם צפויים להפחתת הגישה לעיר בית לחם, המרכז העיקרי לשירותי בריאות, חינוך, שווקים ומסחר. גישתם של חקלאים באזור בית לחם, המתגוררים מעברה היפסטיני של הגדר, לאדמותיהם שמעבר לגדר תיפגע גם היא. למידע נוסף על ההשפעה השלילית של הגדר בנפת בית לחם, ראו המשרד לתיאום עניינים הומניטריים, "מרחב מצטמק: התכווצות המרחב העירוני ופיצול האזורים החקלאיים בנפת בית לחם", מאי 2009. http://www.ochaopt.org/documents/ocha_opt_bethlehem_shrinking_space_may_2009_english.pdf

22. לקלקיליה ראו המשרד לתיאום עניינים הומניטריים וסוכנות הסעד והתעסוקה של האו"ם, "ארבע שנים לאחר מתן חוות הדעת המייעצת של בית הדין הבינלאומי לצדק בעניין הגדר", דוח מס' 8, אוגוסט 2008, עמ' 12. לבית

הנוסח המחייב הוא המקור בשפה האנגלית, לקריאתו פנו לאתר OCHA:

http://www.ochaopt.org/documents/ocha_opt_barrier_update_july_2011_english.pdf



אפו דוסי, צילום - ג' ס טוהוא, 2009

האומות המאוחדות
המשרד לתאום עניינים הומניטריים - OCHA
השטח הפלסטיני הכבוש



ת.ד. 38712
מזרח ירושלים 91386
www.ochaopt.org

טל: +972 (0) 2 582 9962
פקס: +972 (0) 2 582 5841
ochaopt@un.org